



Sindicato Nacional de Trabajadores de la Educación

Sección XVIII, Michoacán.

Escuela Transformadora para la Patria Digna

SEMANA 9. UNIDAD 2. PRODUCCIÓN DE ALIMENTOS

CARTILLA PARA EL TRABAJO PRESENCIAL Y A DISTANCIA

3º SECUNDARIA



Del 18 al 22 de octubre de 2021



PDECEM



Educación para el buen vivir

Educación Popular, Integral, Humanista y Científica

UNIDAD II**SEMANA 09, DEL 25 AL 29 DE OCTUBRE DE 2021**

3er. Grado	Grupo	Nombre del estudiante

LUNES 25

SALUDO. ¡Hola que tal! De todo corazón las profesoras y profesores deseamos que tú y todos los de tu familia estén muy bien de salud.

EFEMÉRIDES. 1916. Se funda el Partido Liberal Constitucionalista, que lanzó la candidatura de Venustiano Carranza para presidente de la República. **1937.** Se crea la Secretaría de la Defensa Nacional (SEDENA). **1960.** Se crea el Fideicomiso Nacional de Fomento Ejidal, con objeto de aplicar en inversiones productivas los fondos comunes ejidales.

FRASE DEL DÍA. “Donde haya un árbol que plantar, plántalo tú. Donde haya un error que enmendar, enmiéndalo tú. Donde haya un esfuerzo que todos esquivan, hazlo tú. Sé tú el que aparta la piedra del camino.” *Gabriela Mistral*

CONTEXTO ACERCA DE LA PANDEMIA. Al parecer a nivel nacional la pandemia está reduciendo, pero a nivel internacional existe todavía, por lo que debemos ser cautos y no relajar las medidas y acciones de sanidad y distanciamiento.

IMPORTANCIA DE LA ESCUELA. “A un educador popular le interesan y preocupan los habitantes de la comunidad escolar.

TEMA GENERAL. LA PRODUCCIÓN DE ALIMENTOS. **SUBTEMA.** Transformación y conservación de alimentos.

CONCEPTUALIZA. las relaciones humanas en la producción de la transformación y conservación de alimentos.

DIBUJA. Dibuja la relación humana de la producción y transformación de los alimentos o su conservación.

ACTIVACIÓN FÍSICA FAMILIAR. Realicemos la activación física en familia de ser posible, guíalos en los estiramientos y el patrón evolutivo. Es importante que los puedas hacer bailar.

MÍSTICA: Observa las siguientes imágenes. Redacta un texto relacionado al tema.

Misión de la Secretaría de la Defensa Nacional.

Organizar, administrar y preparar al Ejército y la Fuerza Aérea Mexicanos, con objeto de defender la integridad, la independencia y la soberanía de la nación; garantizar la seguridad interior y coadyuvar con el desarrollo nacional.

La Secretaría de la Defensa Nacional es una de las diecinueve secretarías de estado que, junto a la Consejería Jurídica del Ejecutivo Federal, conforman el gabinete legal del presidente de México. A la par de la Secretaría de Marina es el despacho del poder ejecutivo federal con funciones de ministerio de Defensa.



General Luis Crescencio Sandoval González
Secretario de la Defensa Nacional



General de División Diplomado de Estado Mayor Agustín Radilla Suastegui
Subsecretario de la Defensa Nacional



General de División Diplomado de Estado Mayor Gabriel García Rincón
Oficial Mayor de la Secretaría de la Defensa Nacional



General de División Diplomado de Estado Mayor Carlos Arturo Pancardo Escudero
Inspector y Contralor General del Ejército y Fuerza Aérea



General de Brigada Diplomado de Estado Mayor Ricardo Trevilla Trejo
Jefe del Estado Mayor de la Defensa Nacional



General de División Diplomado de Estado Mayor Eufemio Alberto Ibarra Flores
Comandante del Ejército Mexicano



General de División Piloto Aviador Diplomado de Estado Mayor Aéreo José Gerardo Vega Rivera
Comandante de la Fuerza Aérea Mexicana





BEBER AGUA. Las personas tenemos hasta el 75% de agua principalmente, en el cerebro por lo que la falta de ésta no solo genera incomodidad sino disminuye la habilidad el razonamiento, decae el estado de ánimo y se presenta el agotamiento. Ten siempre agua a tu disposición y evita las bebidas azucaradas.

CULTURA DEL TÉ. El Té de Canela fortalece el sistema endocrino, está muy arraigado en la cultura mexicana, por lo que si lo consumes disfrútalo, y si no acostúmbalo y foméntalo en tu familia.

ACTITUD ECOLOGISTA. Una de las múltiples actitudes ecologistas es el no utilizar popotes, por qué estos son muy difíciles de limpiar para reutilizar, a menos que sea solo tuyo. Pide las bebidas sin popote y en recipientes que sean de reúso.

CULTURA DEL TRABAJO. El trabajo dignifica y acrecienta la creatividad humana, aporta a la economía del hogar, coadyuva en la salud y une a la familia. Razones por la que el habituarnos desde pequeños en el trabajo en el hogar es importante.

DESARROLLO LINGÜÍSTICO INTEGRAL

EJE TEMÁTICO. EXPRESIÓN ORAL.

CONTENIDO. Diálogo preparado.

TEMA. Producción de alimentos sanos.

SUBTEMA. Conservación y transformación de alimentos.

OBSERVA Y DIBUJA. Los alimentos que conservan o transforman en casa o en la comunidad y dibuja el que te agrada.

CAMPO SEMÁNTICO. Escribe un campo semántico de 15 palabras y conceptos relacionados con la conservación y transformación de alimentos u otros productos y sustancias que ocupen en casa, por ejemplo: cuajo, queso, sal, etc.

BINAS Y TRINAS. Escribe cinco binas formadas de un adjetivo y un sustantivo y cinco trinas con el campo semántico.

CONCEPTUALIZACIÓN. Escribe en tu cuaderno el significado de las palabras que desconozcas del campo semántico.

CUERPO DEL CONOCIMIENTO.

El debate. Es una discusión ordenada sobre un tema en la que dos o más personas defienden puntos de vista frecuentemente contrapuestos. En todo debate hay un tema de discusión que se elige previamente y un moderador que regula su desarrollo. El moderador desempeña tres funciones fundamentales: Inicia el debate e introduce el tema. Regula y ordena los turnos de palabra. Cierra el debate y resume las conclusiones obtenidas.

La entrevista. Es un diálogo entre dos personas en el que una de ellas propone una serie de preguntas a la otra a partir de un guion previo. Por lo general, la entrevista se realiza con el fin de que el público pueda conocer las opiniones de un personaje. En toda entrevista intervienen al menos dos personas: el entrevistador y el entrevistado. El entrevistador se encarga de plantear las preguntas. En las entrevistas que van dirigidas al público, el entrevistador suele abrir la entrevista con una breve presentación del entrevistado. El entrevistado suele ser una persona de prestigio o interés público. Su función es dar información respondiendo a las preguntas que el entrevistador le hace.

Diálogos preparados son aquellos que se producen con una planificación previa. Entre los diálogos preparados están:

El coloquio. Es una situación comunicacional en la que dos o más personas debaten en reunión relativamente formal, temáticas habitualmente predeterminadas, en un tiempo estipulado. Es un intercambio comunicacional que puede tratarse de una exposición a realizarse ante un público específico o también ante un jurado (todos los participantes aportan información a un tema sin entrar en discusión),

La conferencia. Es toda aquella reunión, normalmente con un alto grado de participantes y de espectadores, en la que se trata de realizar un debate sobre determinados puntos, promover una marca o abordar un tema para desarrollarlo desde el conocimiento y con diferentes perspectivas que enriquezcan el discurso, (es la exposición de un tema ante un auditorio).

MATEMÁTICAS

EJE TEMÁTICO. LÓGICA Y CONJUNTOS.

CONTENIDOS. Juicios por la relación: disyuntivos.

LECTURA MATEMÁTICA DEL CONTEXTO. ¿Consideras que es mejor consumir alimentos frescos o transformados?

MANEJO DEL LENGUAJE MATEMÁTICO.

MANEJO DE PALABRAS CLAVE. Juicios, relaciones, hipótesis, categorías, disyuntiva, oraciones, sujeto, predicado.

CUERPO DEL CONOCIMIENTO. Realiza la lectura del tema "Círculo", p.82 de tu libro de Matemáticas.

Los juicios (<https://sites.google.com/site/apuntesadicionalesalblog/clasificacion-de-los-juicios>)

El juicio es un pensamiento en el que se afirma o se niega algo de algo. Según Aristóteles, el juicio es el "pensamiento compuesto de más de una idea, pero dotado, a la vez, de una unidad especial que se logra por medio de la cópula".

Concepto de juicio.

El juicio es afirmar o negar algo de alguien. Es la relación de conveniencia o no conveniencia (venir con) entre dos conceptos, por ejemplo, el concepto de **mamífero** viene con el concepto de **gato**. Se puede afirmar que: **Todos los gatos son mamíferos**. Esta oración es un juicio que afirma la conveniencia de los conceptos gato y mamífero, en este sentido, estoy afirmando algo, ser **mamífero**, de alguien, los **gatos**.

Se dice que el juicio es la segunda operación que nuestra mente hace, porque la primera es la formación de conceptos. Para que podamos afirmar o negar algo de alguien, primero debemos tener claro y saber el significado de los conceptos, en el caso del ejemplo: **gato** y **mamífero**. Un juicio es la asociación de un sujeto con un predicado mediante una cópula verbal (generalmente el verbo ser o estar). ¿Podrías hacer un juicio con la palabra laudo? ¿por qué no/sí?

Las partes que conforman un juicio son (**en las oraciones**):

- Sujeto: la materia del juicio, el algo o alguien de quien se afirma o niega algo.
- Predicado: aquello que decimos (afirmamos o negamos) de algo-alguien.
- Cópula: verbo que une o desune conceptos (ser, estar, parecer).

Al decir que los juicios afirman o niegan cosas diversas, nos metemos inevitablemente con el asunto de la verdad y la falsedad. Si yo de repente digo: azul, nadie podría decir si mi palabra es falsa o verdadera. Esto se debe a que yo no estoy afirmando o negando nada de nadie, simplemente estoy expresando un concepto aislado. Sin embargo, si yo dijera: algunos hombres son azules, muchas personas podrían decirme que ese juicio es falso. Igualmente, si dijera: Ningún hombre muere, algunos coches son grises, algún perro no es labrador, etc.

De esta manera vemos que, los juicios les dan dirección y sentido a los conceptos, pero este sentido y/o dirección puede estar equivocado, ser cierto, o estar sujeto a discusiones interminables.

La clasificación de los juicios, está dada en cuatro tipos: a) Por su cantidad; Por su cualidad; c) Por su modalidad y d) Por su relación: (entre sujeto y predicado).

Juicios por la relación (entre sujeto y predicado).

a) Juicios Categóricos: Expresa una verdad sin condiciones, enuncia una verdad del conocimiento y puede ser universal o particular, afirmativa o negativa. Ningún hombre vuela. Algunos humanos son inmunes al VIH.	b) Juicios Hipotéticos: expresa una condición de posibilidad de un fenómeno cualquiera. Afirma relaciones de causa y efecto. Si llueve, la siembra será buena. Si baja la temperatura, hará frío.
c) Juicios Disyuntivos: Fija una doble o múltiple posibilidad como solución a su planteamiento. -La lectura se lee en su idioma original o en traducciones. -Los mamíferos pueden ser terrestres o acuáticos.	Ejemplos de juicios por la relación disyuntiva: Ella no sabe si llevar tacones o zapatillas al baile. ¿El reloj marca la una o marca las doce? Los libros pueden ser de drama o misterio.

SÍNTESIS. Haz dos mapas conceptuales, a) sobre los juicios en general y b) en relación a los juicios por la relación disyuntiva.

REFLEXIÓN MATEMÁTICA. Elabora 5 juicios por la relación disyuntiva. Recuerda que los juicios son oraciones, considéralo.

CIENCIAS

EJE TEMÁTICO: EL UNIVERSO Y LA HUMANIDAD.

CONTENIDO. El Termómetro.

NOTA CIENTÍFICA. LA TECNOLOGÍA INFRAROJA Y EL TERMÓMETRO (Academia de Ciencias de Morelos A.C.)

La luz u onda infrarroja es comúnmente utilizada en diversos aparatos, este tipo de luz no se puede observar por el ojo humano, pero se puede detectar en forma de calor. Por ejemplo, la señal de control remoto, cámaras de circuito cerrado, lentes de visión nocturna, imágenes satelitales, etcétera, las cuales se utilizan cotidianamente desde hace varios años y no han producido alguna afectación a la humanidad. Sin embargo, los beneficios que se han obtenido de esta tecnología han sido útiles, ya que han facilitado diferentes actividades diarias.

Los termómetros infrarrojos o termómetros láser son dispositivos que miden la radiación infrarroja, gracias a un lente que absorbe esta radiación que emite el cuerpo y que es característica de todos los seres vivos. Este tipo de

radiación lo absorbe un detector (termopila) y la convierte en calor, cuanto mayor sea la energía infrarroja detectada, más se calentará la termopila. Esta posteriormente es transformada en una señal eléctrica que se muestra como una señal digital que indicará la temperatura en unidades de grados Celsius ($^{\circ}$). Este tipo de termómetro proporciona una medición rápida y sin contacto (lo cual es sumamente recomendable, hay que mantener la sana distancia). El láser rojo que se observa en algunos termómetros sólo se usa como guía, *no emite ninguna energía y no daña*. Este tipo de dispositivo posee una especificación del intervalo de distancia para lograr una lectura confiable, se puede además calibrar la emisividad para ser utilizado en cualquier superficie o en el cuerpo humano (esto se hace para una mayor precisión).

VALIDACIÓN. El termómetro, ese instrumento que mide la temperatura corporal, fue el resultado de un proceso gradual de desarrollo durante siglos. Los científicos probaron con diferentes escalas y tamaños hasta llegar a los termómetros que conocemos hoy en día. Es indudable que este invento fue crucial para el desarrollo de muchas industrias y la mayor influencia la ha tenido en el campo de la salud.

POSICIONAMIENTO. ¿Qué objeto tiene el medir la temperatura de una persona? ¿Qué objeto tiene el medir la temperatura en el motor de un auto o en un horno de pan? Responde en tu cuaderno.

CONCEPTOS. Energía Cinética: La energía cinética es una forma de energía, conocida como energía de movimiento. La energía cinética de un objeto es aquella que se produce a causa de sus movimientos que depende de la masa y velocidad del mismo. **Temperatura:** La temperatura es una magnitud escalar que se define como la **cantidad de energía cinética de las partículas (átomos o moléculas)** de la materia, sea en estado gaseoso, líquido o sólido. Cuanto mayor es la velocidad de las partículas, mayor es la temperatura y viceversa.

PALABRAS CLAVE. Expandir, contraer, galvanómetro, termistor.

CUERPO DEL CONOCIMIENTO. Lee con atención los temas “El Termómetro” y “Escala de temperatura”, páginas 105 a 107 en tu libro de 3 $^{\circ}$ Ciencias Secundaria. A continuación, te presentamos algunos ejemplos de conversión entre escalas de temperatura:

Ejemplo 1 Convierte 26 $^{\circ}$ Celsius (¡un día caluroso!) a Fahrenheit

Formula: $^{\circ}\text{F} = (^{\circ}\text{C}) (1.8) + (32)$

Primero: Sustituir el valor de grados Celsius, 26 $^{\circ}\text{C}$, en la fórmula, así: $^{\circ}\text{F} = (26) (1.8) + (32)$

Segundo: Realizar las operaciones por nivel de prioridad, multiplicar $(26) (1.8) = 46.8$

$^{\circ}\text{F} = 46.8 + (32)$ $^{\circ}\text{F} = 78.8$ Entonces: 26 $^{\circ}\text{C}$ equivalen a 78.8 $^{\circ}\text{F}$

Ejemplo 2. Convierte 98.6 $^{\circ}$ Fahrenheit (¡temperatura corporal normal!) a Celsius

Formula: $^{\circ}\text{C} = (^{\circ}\text{F} - 32) \div (1.8)$

Primero: Sustituir el valor de grados Fahrenheit, 98.6 $^{\circ}\text{F}$, en la fórmula, así: $^{\circ}\text{C} = (98.6 - 32) \div (1.8)$

Segundo: Realizar las operaciones en orden de prioridad, según los símbolos de agrupamiento: $(98.6 - 32) = 66.6$

$^{\circ}\text{C} = 66.6 \div 1.8$ $^{\circ}\text{C} = 36.83$ Entonces: 98.6 $^{\circ}\text{F}$ equivalen a 36.83 $^{\circ}\text{C}$

Convertir de la escala Kelvin a la Escala Celsius. $^{\circ}\text{C} = \text{K} - 273$

Convertir de la escala Celsius a la escala Kelvin $\text{K} = ^{\circ}\text{C} + 273$

Formula K a $^{\circ}\text{C}$ $^{\circ}\text{C} = \text{K} - 273$

Ejemplo 3. Convierte 442 K a $^{\circ}\text{C}$.

$^{\circ}\text{C} = \text{K} - 273 = 442 - 273 = 169$; por lo tanto, 442 K = 169 $^{\circ}\text{C}$

Ejemplo 4. Convierte 56 $^{\circ}\text{C}$ a Kelvin.

$\text{K} = ^{\circ}\text{C} + 273 = 56 + 273 = 329$; por lo tanto, 56 $^{\circ}\text{C}$ = 329 K

INFERENCIAS. ¿Qué es un termómetro? ¿Cuál es el principio de funcionamiento de un termómetro? ¿Cuáles son las escalas más comunes utilizadas para medir la temperatura? ¿Cuáles son sus puntos de referencia? Redacta las preguntas en tu cuaderno y responde.

Realiza en tu cuaderno las siguientes conversiones de escalas de temperatura:

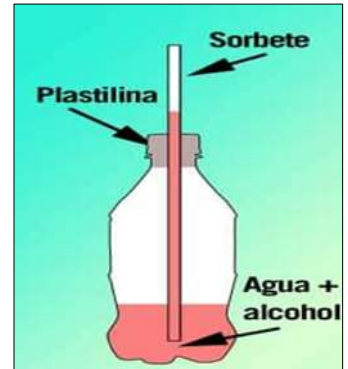
a) 41 $^{\circ}\text{K}$ a $^{\circ}\text{C}$	b) 100 $^{\circ}\text{C}$ a $^{\circ}\text{K}$	c) 5 $^{\circ}\text{C}$ a $^{\circ}\text{F}$
d) 30 $^{\circ}\text{F}$ a $^{\circ}\text{C}$	e) 221 $^{\circ}\text{K}$ a $^{\circ}\text{C}$	f) 75 $^{\circ}\text{C}$ a $^{\circ}\text{K}$
g) 23 $^{\circ}\text{C}$ a $^{\circ}\text{F}$	h) 32 $^{\circ}\text{F}$ a $^{\circ}\text{K}$	i) 60 $^{\circ}\text{K}$ a $^{\circ}\text{F}$

CONSTRUCCIÓN DE MODELOS. Elaboración de un termómetro casero.

Materiales:

- Una botella mediana (medio litro) preferiblemente de plástico, limpia y seca.
- Alcohol isopropílico.
- Un popote de plástico, de preferencia, delgado y de color claro o transparente.
- Plastilina.
- Agua.

- ⊕ Llenamos la botella con agua limpia hasta que quede libre tan sólo un cuarto de la botella. Seguidamente, agregamos el **alcohol**, hasta llenar la botella, esperamos que se asienten los líquidos y luego, colocamos el popote dentro de la botella evitando que llegue hasta el fondo (uno o dos centímetros despegado del fondo).
- ⊕ Con ayuda de la plastilina, fijamos el popote en la boca de la botella, para evitar fugas de alcohol al ambiente, y ya tenemos listo nuestro termómetro casero.
- ⊕ Para verificar el funcionamiento del termómetro, vamos a colocarlo en un lugar caliente, como un espacio soleado en el patio de tu casa, después de algunos minutos verificamos como se mueve el líquido dentro del popote.
- ⊕ Señalamos con un marcador el nivel del líquido dentro del popote y repetimos la prueba en un lugar más fresco o frío, realizamos nuevamente la medida y vemos cómo cambia el comportamiento del líquido dentro del popote.



Cómo funciona: El funcionamiento es bastante sencillo, la mezcla de 75% de agua y 25% de alcohol es bastante sensible al calor. Cuando acercamos la botella a un ambiente donde la temperatura es elevada, el calor es transferido dentro de la botella por conducción y el movimiento molecular hace que el líquido suba por el pequeño tubo de plástico (popote), permitiéndonos realizar una medida de temperatura. El proceso inverso ocurre en ambientes fríos. Si realizamos varios experimentos con temperaturas patrones conocidas, podemos crear una escala y tener un termómetro casero muy funcional.

INGLÉS

MAIN THEME. VOCABULARY AND SENTENCES.

CONTENTS. The past continuous structure.

INITIAL SENTENCE. Hi, boys and girls, **It's always a pleasure to see you.** / **Hola chicos y chicas, siempre es un placer verlos.**

CONTEXT. The preservation, promotion and dissemination of our traditions such as the celebration of "day of the dead" or "the faithful departed", which is a national holiday, is what we commemorate this week. Propose activities about it.

OBSERVE AND DRAW. See if they have materials at home that are used for this celebration. Draw those that you consider important.

SEMANTIC FIELD. Form a semantic field of 15 words, with adjectives and nouns. Investigate how they are written in the English language, add objects and materials from the "day of the dead".

BINAS AND TRINES. Form 5 binas and 5 trines, applying the nouns and adjectives already seen above. Use your dictionary to look up those meanings.

BODY OF KNOWLEDGE. PAST CONTINUOUS STRUCTURE.

Activity. Read the next dialogue.

Omar: Good **morning** Angela.

Angela: Good **morning** Omar.

Omar: What are you **doing**?

Angela: I am **cleaning** the garden. Yesterday we had a family reunion.

Omar: I see. Did you have fun last night?

Angela: No, the party was very boring. I was worried

Omar: Why? Weren't you **dancing** and **singing**?

Angela: No, I was not. I have been **missing** my grandparents.



Omar: Did your grandparents come?

Angela: No, they didn't come, because they were **painting** their house.
My grandmother was **helping** my grandfather, and **cleaning** were
some paint fell. They are **repairing** their house.

Omar: Well, see you later.

Angela: Bye, Angela.

Write True or false

- 1.- Angela is painting the garden.
- 2.- Omar's grandparents are painting their house.
- 3.- Angela is cleaning her garden.
- 4.- Angela's Granfathers were dancing and singing last night at the party.
- 5.- Omar is Angela's friend.

True or False



Observa las palabras en negritas, representan el pasado continuo, escríbelas en una tabla que harás en tu cuaderno, de acuerdo a si es un verbo o un adjetivo.

Past continuous verb.	Past continuous adjective.

Past continuous tense is used to refer to a continuous action in a specific period in the past, or to describe actions and events that occur at the same time in the past.

Remember: This tense is formed using the verb "**Be**" (**was / were**) and the **ing** form of the principal verb as follows.

Pronoun	Verb to be: was /were	Principal verb + ing
I	was	sleeping
You	were	singing
He, she, it	was	watching
We	were	cleaning
You	were	helping
They	were	studying
		working
		speaking



Structure

-Continuous Past Form: **Subject + was / were + verb + ing** - **Subject + was / were + not + verb + ing**

Positive negative. I was drinking coffee. / I wasn't drinking coffee.

-I was drinking coffee, I wasn't drinking coffee. Subject to be (past) verb + ing NOT

-Interrogative: When we ask **yes / no** questions using the past continuous, the verb (to be) comes first: **was / were**

-Yes / no questions: **Was** I thinking about that? **Were** they climbing the mountain? **Was / were + subject + verb +**

ing

SENTENCES. Write five sentences with past continuous form, in your notebook.

1.-
2.-
3.-
4.-
5.-

ORDER DE WORDS TO WRITE SENTENCES CORRECTLY.

- a) morning / washing / my father / dishes / was / This / the _____
- b) were / soccer /on Sunday / playing / My brothers _____
- c) yesterday / doing / was / my / homework / afternoon _____
- d) was / my mother / dinner / Last night / cooking _____
- e) working / Julio and Pedro / in a new computer. / were _____

MARTES 26

SALUDOS: ¡Todos nuestros sueños se pueden volver realidad si tenemos la valentía de perseguirlos! Es un gran placer volver a comunicarme una semana más con todos ustedes, mis queridos y respetables estudiantes. ¡Reciban un saludo cariñoso y un gran abrazo! Que tengan un excelente día.

EFEMÉRIDES. 1842. Se hace cargo de la presidencia el general Nicolás Bravo, ante la renuncia de Antonio López de Santa Anna. **1892.** Nace Nabor Bolaños, revolucionario y educador, quien en 1927 definió las bases para la creación del Instituto Politécnico Nacional.

FRASE DEL DÍA: ¡La reducción de las altas pérdidas de frutas y hortalizas requiere la adopción de varias medidas entre ellas; su conservación!

IMPORTANCIA DE LA ESCUELA: ¡Mejoremos nuestra vida, aprendamos formas alternativas para conservar los alimentos sin conservadores artificiales!

TEMA GENERAL: Mermeladas almíbares, ates y conservas.

ACTIVACIÓN FÍSICA FAMILIAR: Ejercitar nuestro cuerpo es de vital importancia. Te recomendamos realizar la activación física integral en compañía de tu familia: empieza con estiramientos, sigue patrón evolutivo (Balanceo, reptar, gatear, braquear y caminar en forma erguida), trote, correr, velocidad, baile o danza.

BEBER AGUA: ¡Disfruta cada sorbo de agua que le des a tu cuerpo, porque ésta lo purifica, lo alimenta y lo hidrata! Recuerda tomar aproximadamente 2 litros diariamente.

CULTURA DEL TÉ: La Damiana, también conocida como hierba de la pastora, hierba del venado, oreganillo, pastorcilla o rompe camisa macho, es una planta de 15 cm a 2 m de alto de la familia del maracuyá *Passifloraceae*. Es una planta a la que se le atribuyen propiedades afrodisíacas pero que, más que como excitante sexual, destaca por sus virtudes estimulantes para combatir la astenia, la apatía, y el cansancio físico y mental. ¡Disfruten en familia un reconfortante Té de Damiana!

ACTITUD ECOLOGISTA: La única forma, si vamos a mejorar el medio ambiente, es involucrar a todo el mundo. ¡Consume alimentos y productos naturalmente conservados!

CULTURA DEL TRABAJO: Ayuda en tu casa a la conservación de frutas de la temporada, preparando alguna mermelada, ate, almíbar o alguna otra forma de conservarlas. Utiliza piloncillo o azúcar morena.

BEBER AGUA. Bebe suficiente agua natural durante el día para mantenerte hidratado y saludable. Evita lo más posible el consumo de refrescos, jugos y bebidas industrializados porque perjudican tu salud.

CULTURA DEL TÉ. Consume por las mañanas una deliciosa taza de té.

ECOLOGÍA. Separa los desechos orgánicos de los inorgánicos, y los primeros úsalos para enriquecer, mejorar y protegen los suelos de tus plantas.

TRABAJO. Todos debemos colaborar en mantener la limpieza, el orden, la higiene de nuestra casa y con ello el desarrollo amplio de nuestra familia y comunidad, trabajemos y ayudemos en todas las labores familiares que nos sean posible.

DESARROLLO LINGÜÍSTICO INTEGRAL

EJE TEMÁTICO. EXPRESIÓN ESCRITA.

CONTENIDO. Recuperación y escritura de textos de la tradición oral de la cultura local y nacional.

TEMA. Alimentación sana

SUBTEMA. Mermeladas, almibares, ates, conservas.

FRASE. “La escuela ha de edificar en el espíritu del escolar, sobre cimientos de verdad y sobre bases de bien, la columna de toda sociedad, el individuo.” *Eugenio María de Hosto*

OBSERVA Y DIBUJA. En casa por lo general nuestra mamá o abuelita, nos regala un sabroso dulce con frutas naturales del huerto familiar o compradas en el mercado. Además, en todas las regiones tenemos esa riqueza de gustos. Dibuja uno de esos dulces que más te agrada o sea el que consumen tradicionalmente.

CAMPO SEMÁNTICO. Elabora campo semántico de 15 palabras en relación con el subtema, integra los ingredientes como azúcar, fruta, cazuelas, cuchillo, etc.

BINAS Y TRINAS. Elabora cinco binas y cinco trinas del campo semántico. Si no encuentras alguna palabra, agrégala.

CUERPO DEL CONOCIMIENTO. Pregunta a tu familia sobre algunos textos de tradición oral de la cultura de tu comunidad, en donde puedes utilizar el subtema para apoyar tu elaboración. Hay muchas narraciones tradicionales de tu comunidad, colonia o región que conocen.

SÍNTESIS. ¿Por qué es importante rescatar costumbres y tradiciones de nuestras comunidades? Escribe tu respuesta.

TEXTO LIBRE. Pide que te lo narren la tradición o costumbre, escríbelos en tu cuaderno y agrégale un dibujo relativo a la narración. Escribe una receta acerca de la elaboración de mermeladas, almibares, ates, conservas.

MATEMÁTICAS

EJE TEMÁTICO. ARITMÉTICA. CONTENIDOS. Representación en diferentes formas hasta millones.

LECTURA MATEMÁTICA DEL CONTEXTO. Muchos productos como jugos, ates, conservas, almibares procesados son elaborados diariamente, lo que genera inversiones e ingresos económicos en millones de pesos. Quienes se dedican a

esta actividad, necesitan conocer cantidades grandes hasta millones. Sin embargo, hay varias formas de representar esas cantidades.

LENGUAJE MATEMÁTICO. Signos: suma, resta, multiplicación y división; unidades, decenas, centenas, etc.

PALABRAS CLAVES. Suma, resta, multiplicación y división, decimal, posición, millar, millón.

CUERPO DEL CONOCIMIENTO. Lee en el libro de Matemáticas, pp. 71-72 el tema “Sistema decimal-números hasta millones”.

El sistema decimal de numeración es posicional en base diez, de acuerdo a la posición de la cifra, adquirirá el valor correspondiente. De acuerdo a esto, el número 234 se escribe de izquierda a derecha, pero para poder leerlo tendremos que clasificarlo de derecha a izquierda y nuevamente leerlo de izquierda a derecha. La agrupación o clasificación de los números se hace de tres cifras en tres cifras de derecha a izquierda. En el caso del número 234, solo se forma un grupo de tres cifras

C	D	U
2	3	4

Valor posicional

2 : centenas $2 \times 100 = 200$

3 : decenas $3 \times 10 = 30$

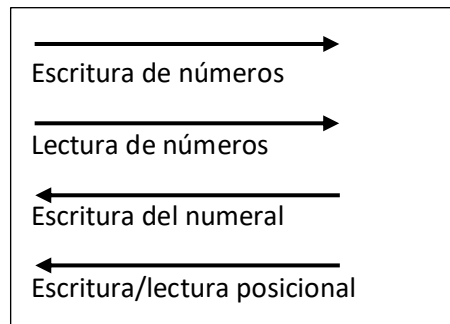
4 : unidades $4 \times 1 = 4$

$2 \times 100 = 200$, $3 \times 10 = 30$; $4 \times 1 = 4$

$(2 \times 100) + (3 \times 10) + (4 \times 1) = 200 + 30 + 4 = 234$ Doscientos treinta y cuatro (numeral)

SÍNTESIS. Redacta de acuerdo a lo aprendido, la forma de escribir un número hasta millones.

REFLEXIÓN MATEMÁTICA. Realiza los ejercicios de afirmación secciones I y II, donde aplicarás lo visto en esta clase y en la lectura de tu libro de Matemáticas.



SOCIEDAD

EJE TEMÁTICO. LA ESCUELA COMO ESPACIO PARA LA ORGANIZACIÓN COMUNITARIA Y POPULAR.

CONTENIDO: Grandes movimientos obreros en USA: 1920-1929.

PALABRAS CLAVE: Puritanismo, liberalismo, nacionalismo, segregación.



VALIDACIÓN: No se puede separar la paz de la libertad, porque nadie puede estar en paz a menos que tenga libertad. **Malcom X**

POSICIONAMIENTO: Hombres y mujeres de toda clase, han protestado contra el racismo y la discriminación. El ser humano tiene la tendencia a temer todo lo que es diferente. La pelea sobre qué raza es superior a las demás ha costado muchas muertes.

En estados unidos la discriminación de los pueblos nativos americanos y la raza negra. En Japón se pretende mantener la pureza de la raza y se denigra a los extranjeros. América Latina sufre el abuso de las potencias europeas y ni qué decir de las ideas supremacistas de Alemania. El racismo es el mayor atraso del hombre y perdura en nuestros días en sectores de la población que siguen pensando que quien es diferente es el enemigo. ¿Existe algún tipo de discriminación en tu comunidad?, ¿Cuál?, ¿Cómo se podría resolver?

DEFINIR HECHOS HISTÓRICOS: ¡Felices años veinte! Recuperación del complejo bélico mundial. Grandes cambios en la economía: disminución de los impuestos, crecimiento industrial, avances tecnológicos en aviación y automóvil, emisoras de radio, vuelo del Zeppelin. Avances en la ciencia: se descubre el tratamiento para la diabetes, hallazgo de la penicilina, aportes a la química de Einstein.

En el aspecto social las mujeres pelean su derecho al voto, surge el nazismo en Alemania, el fascismo italiano y la dictadura stalinista, surge también la Sociedad de Naciones para resolver crisis



mundiales, su utiliza el deporte como distractor social con las Olimpiadas. Sucede la caída de Wall Street y la consecuente crisis económica mundial. Aparece la figura de Mahatma Gandhi.

CONOCIMIENTO DE LA HISTORIA: Lee y analiza la información contenida en la página 76 del libro de Sociedad 3°, titulado “Grandes movimientos obreros en USA: 1920-1929”. En base a ello, en tu cuaderno, completa la información requerida, investiga lo faltante.



1. Después de la I Guerra Mundial, EUA se convirtió en: _____
2. Actitud aislacionista: _____
3. Acciones de los gobiernos republicanos: _____
4. Contribuyó al crecimiento de la demanda: _____
5. Distribución de la prosperidad: _____
6. Papel de los espectáculos: _____
7. Caracterización de la lucha de los negros: _____

NOMBRE	NACIMIENTO	APORTACIONES	IDEOLOGIA	MUERTE
MARTIN LUTHER KING				
ROSE LOUISE PARKS				
MALCOM X				
RALPH DAVID ABERNATHY				

CONSTRUCCIÓN DE INFERENCIAS: Busco el día en que la gente no sea juzgada por el color de su piel, sino por el contenido de su carácter. **Luther King.**

¿Qué te hace pensar esta frase? ¿Qué sabes acerca de las nuevas formas de discriminación? ¿Qué opinas de los casos recientes de discriminación racial en América?

SALUD

EJE TEMÁTICO. SALUD COMUNITARIA INTEGRAL. **CONTENIDO.** Enfermedades causadas por alto consumo de azúcar.

SUJETO COGNOSCENTE. El azúcar ayuda a proporcionar la energía que el cuerpo necesita para funcionar adecuadamente. La recomendación diaria de consumo de azúcar no debe exceder al 5% de las calorías totales, según la Organización Mundial de la Salud. Sin embargo, en la mayoría de casos, las personas comen demasiado azúcar en su alimentación diaria.

VALIDACIÓN. Habrás escuchado que altos consumos de azúcar afectan a tu cuerpo y dañan ciertos órganos. Pregunta a tus padres sobre este tema. Identifica si tu dieta es baja o alta en calorías, dependiendo de los alimentos que consumes.

POSICIONAMIENTO. Comenta con tu familia acerca de los efectos que puede tener en la salud el consumo de una dieta alta en azúcares o carbohidratos. Comenta si consideras que es importante y por qué, el que hagan éste análisis.

CUERPO DEL CONOCIMIENTO.

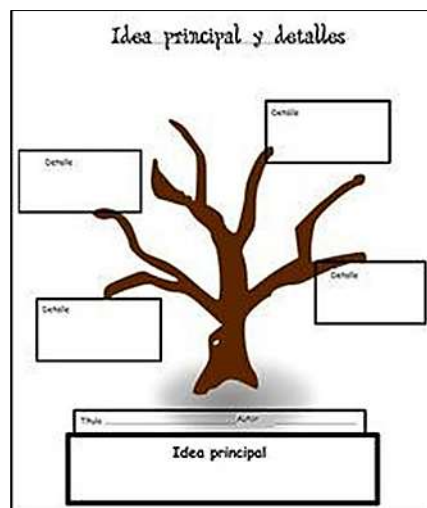
LAS CONSECUENCIAS DEL CONSUMO EXCESIVO DE AZÚCAR

El consumo diario no debe exceder el 5% de calorías totales diarias

Según el Dr. Douglas Bettcher, director del Departamento de Prevención de Enfermedades No Transmisibles de la OMS, la ingesta de azúcares libres, entre ellos los contenidos en productos como las bebidas azucaradas, es uno de los principales factores que está dando lugar a un aumento de la obesidad y la diabetes en el mundo.

Por eso las cifras mundiales de problemas metabólicos alarman a las autoridades. En 34 años la p prevalencia mundial de obesidad se duplicó. María José Viteri, médica nutrióloga, asegura que el consumo excesivo de azúcar puede provocar enfermedades como caries, diabetes, hígado graso, cáncer de páncreas, hipertensión arterial, entre otras. Además, el pico de azúcar causa glucemia y, como consecuencia de esto, un pico de insulina. Esta es la principal causa de dislipidemias que resultan en el aumento del colesterol y triglicéridos.

Otro problema es que “el consumo de azúcar es perjudicial para la salud ya que genera y fomenta el depósito de grasa constante y acelera el envejecimiento de las células”. Por ello la especialista recomienda mejorar el estilo de vida para tener una



alimentación más sana. En general sugiere evitar el consumo de azúcares. “Esta decisión traerá grandes ventajas para la salud como tener un corazón más saludable, prevenir la aparición del cáncer, reducir abdominal, reforzar el sistema inmunológico, también protegerá el hígado y los riñones”, dice.

Para lograrlo se pueden utilizar sustitutos como la miel o las hojas de Stevia. Además, para satisfacer el antojo de algo dulce se puede recurrir a alimentos más sanos como las frutas. La guía de un médico nutriólogo siempre es necesaria para crear un plan de comidas que se ajuste a las necesidades fisiológicas de cada persona.

ANÁLISIS, INFERENCIAS. 1. Menciona los alimentos que contienen alta azúcar, así como, 2. los órganos vitales y sistemas que afecta el consumo de azúcar en cantidades excesivas. Por otra parte, después del análisis hecho de la lectura, comenta con la familia 3. las acciones para realizar para evitar ese consumo alto y constante.

ACTIVIDAD TRANSFORMADORA. 4. Implementar acciones sustitutas y evitar continuar consumiendo. Se recomienda dibujar este esquema en el cuaderno y realizar ahí las actividades planteadas.

MIÉRCOLES 27

SALUDO. Qué bueno sería poder saludarnos personalmente, saber que te encuentras bien. Buen día.

EFEMÉRIDES. 1817. Muere cerca del rancho “El venadito”, León, Guanajuato, el insurgente Pedro Moreno. **1849.**

Decreto del Congreso Federal creando el actual Estado de Guerrero. **1903.** Con la asistencia del presidente Porfirio Díaz se inaugura el Teatro Juárez de Guanajuato. **1914.** Los zapatistas se integran a la Soberana Convención Revolucionaria.

1918. Nace Álvaro Gálvez y Fuentes, locutor, periodista, abogado y guionista, promotor de la alfabetización por radio y la telesecundaria.

FRASE DÍA. “Espero que los padres y las madres de las niñas, las miren y digan: Sí, las mujeres pueden”. **Dilma Rousseff**

CONTEXTO. Las frutas y hortalizas son esenciales para llevar una dieta saludable. Lávelas como lo haría en cualquier circunstancia. Antes de tocar, lávese las manos con agua y jabón. Después, lave las frutas y las hortalizas a fondo con agua potable, sobre todo si las come crudas.

<https://www.who.int/es/emergencies/diseases/novel-coronavirus-2019/advice-for-public/q-a-coronaviruses>

TEMA GENERAL. La producción de alimentos sanos **SUBTEMA.** Jugos, aguas de sabores, hielitos, paletas, néctares.

OBSERVA. Cuando en tu familia, comunidad o región elaboran o transforma un alimento, como por ejemplo las frutas en agua de sabor, jugos o en hielitos, bolis, sabalitos, néctares, etcétera.

DIBUJA tus observaciones.

ACTIVACIÓN FÍSICA FAMILIAR. Para mantener el cuerpo en óptima condición de salud es necesaria la activación física.

IMPORTANCIA DE LA ESCUELA. La escuela que sirve al ser humano es aquella que se ocupa de su formación científica, ética e integral.

MÍSTICA. Los dulces saludables son aquellos que cuentan con una elaboración artesana, tradicional y con poco o ningún procesado.

De esta manera tu organismo asimilará todos los nutrientes necesarios para mantener la salud intacta y te sentirás mejor. Además, los alimentos naturales aportan nutrientes para el crecimiento celular. El pelo, las uñas y la piel se desarrollarán de la manera adecuada y la célula contarán con todo lo que necesitan para funcionar correctamente. Así, la piel estará más saludable y el pelo brillante.

<https://www.google.com/search?xsrf=ALeKk03WU8yoG-VnacZBkAnIRsJ7cuwQ-Q:1602896084989&q=ventajas+de+alimentos+sin+conservantes&sa>



BEBER AGUA. Durante el día bebe agua natural, evita las bebidas azucaradas como los refrescos o jugos industrializados.

CULTURA DEL TÉ. Forma del consumo de té un hábito en tu vida.

ECOLOGÍA. Recupera la riqueza de los suelos abónalos con los desperdicios o residuos orgánicos. Germina y siembra árboles frutales.

TRABAJO. Ayuda en las labores familiares, mantendrás el orden y formarás una buena disciplina.

DESARROLLO LINGÜÍSTICO INTEGRAL

EJE TEMÁTICO. VOCABULARIO Y FRASES.

CONTENIDO. Palabras con s, t, r, n. Campo semántico.

TEMA. La producción de alimentos en México. **SUBTEMA.** Jugos y néctares, agua de sabores, hielitos y paletas.

OBSERVACIÓN y DIBUJO. ¿De cuáles de las anteriores hielos y bebidas preparan y consumen en tu casa? ¿Qué otro tipo de estas bebidas refrescantes consumen? Haz un dibujo de un cuarto de cuartilla donde las representes. Ilumínalas.

CAMPOS SEMÁNTICOS. Escribe un campo semántico de 15 palabras con las bebidas y paletas mencionadas. Agrega las que consideres necesarias y que preparen en casa, ya que regionalmente reciben un nombre distinto. Elabora 10 binas y 5 trinas que provengan del campo semántico. Esfuérzate en escribirlas correctamente. Utiliza el diccionario para ello.

CUERPO DEL CONOCIMIENTO. Lee el Tema: “Frases” en la página 53 de tu libro de DLI 3°.



SÍNTESIS. Obtén las palabras que se te indican, que inicien con s, t, r, n. Agrega las palabras del campo semántico.

TEXTO LIBRE. Con palabras y conceptos del campo semántico, así como nexos o enlaces cortos: **1)** Elabora 3 frases y al finalizar, coloca tu nombre, pues tú las elaboraste. No olvides escribirlas correctamente. Ejemplo: “*Las paletas de hielo son pedacitos del arcoíris de mi vida*” José S.M.; “*Rompe la tiranía negada con un hielito de sabor*”. José S.M.

2) Elabora 4 frases, una por cada letra, de tal forma que la frase esté escrita sólo con palabras que inicien con: s, t, r, n.

INFERENCIA O REFLEXIÓN FILOSÓFICA. ¿Qué utilidad tiene que conozcas la escritura de palabras con estas 4 letras?

MATEMÁTICAS

EJE TEMÁTICO. GEOMETRÍA.

CONTENIDO. Nociones básicas de Geometría.

LECTURA MATEMÁTICA DEL CONTEXTO. Tanto en la antigüedad como en la actualidad, se ha requerido medir distancias muy grandes, alturas de árboles o edificios, formaciones naturales como cerros o elevaciones, si recorrer esas distancias.

LENGUAJE MATEMÁTICO. Ángulo, mayor que, igual que, menor que, grados.

MANEJO DE PALABRAS CLAVES. Seno, coseno, tangente, Trigonometría, ángulos positivos, ángulos negativos.

CUERPO DEL CONOCIMIENTO. Lee en el libro de Matemáticas, pp. 84-83, en este orden, “Nociones básicas (de ángulos)” y “Seno, coseno y tangente”.

SÍNTESIS.

1. Traza en un plano cartesiano los dos ángulos como te menciona tu libro, uno positivo y otro negativo. Observa las imágenes de la p. 84.
2. En tu cuaderno traza el ángulo de la página 83. Primero traza el Plano cartesiano, con tu compás traza una circunferencia con centro en A de medida adecuada para localizar el punto B. posteriormente, con tu escuadra puesta sobre el eje x, ubica el punto C, que debe coincidir con el punto B. Une los tres puntos A, B y C, que formarán un triángulo rectángulo, con ángulo C de 90°. Tanto la representación como la medida del ángulo deben corresponder, por eso debes usar tu escuadra, transportador y compás.

REFLEXIÓN MATEMÁTICA. ¿Qué tipo de triángulo construiste? ¿De acuerdo a la imagen, es ángulo positivo o negativo? En la imagen de la p. 83 como se llaman respectivamente las líneas o lados representados por las letras “a”, “b” y “c” minúsculas. ¿Qué representa la letra griega alfa α ? ¿Qué lados se intersecan para formar el ángulo recto? ¿Cuánto mide el ángulo recto?

CIENCIAS

EJE TEMÁTICO: EL UNIVERSO Y LA HUMANIDAD.

CONTENIDO. Cambio de los estados de agregación de la materia, puntos de fusión y ebullición.

NOTA CIENTÍFICA. *La temperatura de la tierra sigue subiendo* (Revista Ciencia y tecnología; Madrid, España)

El aumento por década es de 0.2°C, por lo tanto, se rebasará el límite de 1.5°C en el año 2040, según un informe del Panel de expertos de la ONU sobre Cambio Climático. Según este informe, los gobiernos aún pueden impedir que esto suceda y evitar los impactos más graves del actual recalentamiento de la Tierra, pero hay que adoptar ya medidas rápidas y de largo alcance en la economía mundial. Si las emisiones de bióxido de carbono (CO₂) continúan a su ritmo actual, el calentamiento superará los 1.5°C alrededor del 2040, según este informe. El Acuerdo de París Contra el Cambio Climático, firmado en 2015, se ha debilitado después de que en 2017 EEUU se retirara y promoviera el uso los combustibles fósiles. Una subida de la temperatura media por encima de 1.5°C producirá un aumento mayor del nivel del mar y expondrá a cerca de 10 millones de personas a catástrofes como inundaciones en las zonas de costa.

POSICIONAMIENTO. ¿Qué ocasiona que los polos terrestres estén descongelándose? ¿Qué explicación tienes para

describir el por qué el alcohol se evapora a temperatura ambiente?

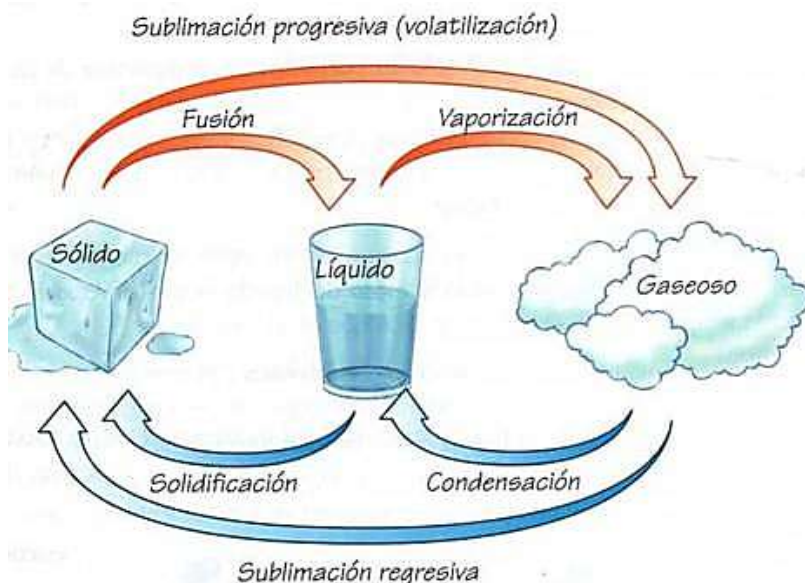
CONCEPTOS. Cambios de estado de agregación: En física y química se denomina cambio de estado a la evolución de la materia entre varios estados de agregación sin que ocurra un cambio en su composición. Los tres estados más estudiados y comunes en la tierra son el sólido, el líquido y el gaseoso; no obstante, el estado de agregación más común en nuestro

universo es el plasma, material del que están compuestas las estrellas (si descartamos la materia oscura).

PALABRAS CLAVE. Calor, hervir, vapor.

CUERPO DEL CONOCIMIENTO. Lee el tema “Fusión y Ebullición” en la p. 108 de tu Libro de Ciencias 3°. Complementa con el siguiente texto.

- **Fusión:** Es el paso de un sólido al estado líquido por medio de la energía térmica; durante este proceso isotérmico (proceso que absorbe energía para llevarse a cabo este cambio) hay un punto en que la temperatura permanece constante. El "punto de fusión" es la temperatura a la cual el sólido se funde, por lo que este valor es particular para cada sustancia. Cuando dichas moléculas se moverán en una forma independiente, transformándose en un líquido.
- **Solidificación:** Es la transformación de un líquido a sólido por medio del enfriamiento; el proceso es exotérmico. El "punto de solidificación" o de congelación es la temperatura a la cual el líquido se solidifica y permanece constante durante el cambio, y coincide con el punto de fusión si se realiza de forma lenta (reversible); su valor es también específico.
- **Ebullición:** La ebullición es el proceso físico en el que un líquido pasa a estado gaseoso. Se realiza cuando la temperatura de la totalidad del líquido iguala al punto de ebullición del líquido a esa presión. Si se continúa calentando el líquido, éste absorbe el calor, pero sin aumentar la temperatura: el calor se emplea en la conversión del agua en estado líquido en agua en estado gaseoso, hasta que la totalidad de la masa pasa al estado gaseoso. En ese momento es posible aumentar la temperatura del gas.
- **Evaporación:** En física, la evaporación es un proceso por el cual una sustancia en estado líquido pasa al estado gaseoso, tras haber adquirido energía suficiente para vencer la tensión superficial. A diferencia de la ebullición, este proceso se produce a cualquier temperatura, siendo más rápido cuanto más elevada aquélla. No es necesario que toda la masa alcance el punto de ebullición.
- La evaporación es rara pero importante e indispensable en la vida cuando se trata del agua, que se transforma en nube y vuelve en forma de lluvia, nieve, niebla o rocío.
- **Condensación:** Se denomina condensación al cambio de estado de la materia que se encuentra en forma gaseosa a forma líquida. Es el proceso inverso a la vaporización.
- **Sublimación:** es el proceso que consiste en el cambio de estado de la materia sólida al estado gaseoso sin pasar por el estado líquido. Un ejemplo clásico de sustancia capaz de sublimarse es el hielo seco.
- **Deposición:** Es el proceso en el que una sustancia transita directamente del estado gaseoso al estado sólido.



SINTESIS E INFERENCIAS. Transcribe y responde en el cuaderno:

1.- ¿Por qué desaparece el agua contenida en un vaso a los pocos días si la temperatura ambiente no alcanza la de ebullición?

2.- ¿Qué diferencias existen entre la condensación y la evaporación?

3.- Realiza un mapa mental, diagrama o cuadro sinóptico, donde expliques de manera sintética en qué consisten los puntos de Ebullición de un líquido y el punto de Fusión de un sólido.

CULTURA

EJE TEMÁTICO. LA CULTURA COMO FUENTE DE IDENTIDAD.

CONTENIDO: Día de Muertos

IDENTIDAD COMUNALISTA: ¿Qué ritos hacen en tu comunidad cuando una persona muere?, ¿cómo realizan los siguientes nueve días?, ¿Qué se acostumbra el último día de los nueve?

DIÁLOGO:

*A veces el colibrí, a veces el cuervo,
a veces el tecolote, nos dice cuándo hemos de irnos.
Pero nosotros los mexica no morimos,
sólo cambiamos de casa, de cuerpo.
Y cada año venimos aquí.*

PATRIMONIO INTANGIBLE: Lee atentamente el siguiente texto publicado por la UNESCO que hace referencia al día de muertos en México.

“El Día de Muertos en la cosmovisión indígena implica el retorno transitorio de las ánimas de los difuntos, quienes regresan a casa, al mundo de los vivos, para convivir con los familiares y para nutrirse de la esencia del alimento que se les ofrece en los altares puestos en su honor. Su origen se ubica en el sincretismo entre la celebración de los rituales religiosos católicos traídos por los españoles y la conmemoración del día de muertos que los indígenas realizaban desde los tiempos prehispánicos; los antiguos mexicanos, o mexicas, mixtecas, texcocanos, zapotecas, tlaxcaltecas, totonacas y otros pueblos originarios de nuestro país, trasladaron la veneración de sus muertos al calendario cristiano, la cual coincidía con el final del ciclo agrícola del maíz, principal cultivo alimentario del país.

La celebración del Día de Muertos se lleva a cabo entre finales de octubre y los primeros días de noviembre, si bien popularmente se asocia principalmente a los días 1 y 2 de noviembre. Esto es así porque la celebración de los difuntos se divide en categorías y en un día específico de culto en función de la edad y causa del fallecimiento. De acuerdo con el calendario católico, el 1 de noviembre corresponde a Todos los Santos, día dedicado a los “muertos chiquitos” o niños, y el día 2 de noviembre a los Fieles Difuntos, es decir, a los adultos. En algunos lugares del país el 28 de octubre se destina a las personas que murieron a causa de un accidente o de manera trágica, y el día 30 se espera la llegada de las almas de los “limbos” o “limbitos”, los niños que murieron sin haber sido bautizados.

Las festividades indígenas del Día de Muertos incluyen prácticas como el adorno de las tumbas o hacer altares sobre las lápidas, lo que tienen un gran significado para las familias porque se piensa que ayudan a conducir a las ánimas y a transitar por un buen camino tras la muerte. Para facilitar el retorno de las almas a la tierra, las familias esparcen pétalos de flores de cempasúchil, la flor tradicional de la festividad, y colocan velas y ofrendas a lo largo del camino que va desde la casa al cementerio. Se preparan minuciosamente los manjares favoritos del difunto y se colocan alrededor del altar familiar y de la tumba, en medio de las flores y de objetos artesanales.

En la celebración del Día de Muertos, la muerte no remite a una ausencia sino a una presencia viva; la muerte es una metáfora de la vida que se materializa en el altar ofrecido: quienes hoy ofrendan a sus muertos serán en el futuro, invitados a la fiesta. Por ello, el encuentro anual entre los pueblos indígenas y sus ancestros cumple una función social considerable al afirmar el papel del individuo dentro de la sociedad. Asimismo, el Día de Muertos se considera también una celebración a la memoria, un ritual que privilegia el recuerdo sobre el olvido.”

PATRIMONIO TANGIBLE: Busca en el diccionario las siguientes palabras: cosmovisión, transitorio, sincretismo, limbo, lápida, metáfora. Investiga cuales son los principales elementos de la ofrenda a los muertos y señala cuales se utilizan en tu comunidad o familia. Puedes hacerlo mediante un cuadro comparativo.

DISCURSO: La celebración de Día de Muertos varía de región a región, de pueblo a pueblo, pero todos tienen un principio común: **la familia se reúne para dar la bienvenida a las ánimas**, colocar los altares y las ofrendas, visitar el cementerio y arreglar las tumbas, asistir a los oficios religiosos, despedir a los visitantes y sentarse a la mesa para compartir los alimentos, que tras haber sido levantada la ofrenda, han perdido su aroma y sabor, pues los difuntos se han llevado su esencia.

INFERENCIAS: escribe un texto donde narres con mucho detalle, las actividades que hacen en tu familia para recordar a sus parientes difuntos.



ALIMENTACIÓN SANA

EJE TEMÁTICO: ALIMENTACIÓN SANA Y SALUD INTEGRAL.

CONTENIDO. La Industria Agrotóxica en la Producción de Alimentos.

SUJETO COGNOSCENTE. Los agrotóxicos no fueron inventados para la agricultura y no fueron solicitados por los agricultores, son un producto que inventó la guerra militar y comercial. *EcoPortal*

VALIDACIÓN. “Agrotóxicos” es una serie de productos que usa la industria agroalimentaria. Es importante conocer qué son los agrotóxicos, cuáles son sus tipos, sus usos, y las consecuencias en el medio ambiente y la salud humana.

POSICIONAMIENTO. Tal vez en tu casa han tenido alguna plaga como hormigas, moscas, cucarachas, mosquitos, ¿cómo las eliminan, tienen algún cuidado al hacerlo? ¿Tiene efectos secundarios o consecuencias para la salud humana, al realizar esta acción de eliminación de plagas? Responde en tu cuaderno.

CONCEPTUALIZACIÓN. Agrotóxico, transgénicos, plaguicida, herbicida, agroecología.

CUERPO DEL CONOCIMIENTO.

Agrotóxicos y transgénicos: asalto a la salud y derechos humanos (Silvia Ribeiro, Investigadora ETC).

“¿Cómo pudo alguien haber pensado que cultivar nuestra comida con veneno era una buena idea?”, preguntó Jane Goodall, antropóloga inglesa. A pocas décadas de su introducción, los agrotóxicos –llamados asépticamente plaguicidas para disimular su nocividad– han llegado a contaminar a la gran mayoría de la población mundial. A través de residuos en alimentos (vegetales y animales) o por la contaminación de aguas, suelos y aire, los impactos en la salud y el ambiente han ido muy lejos, que los lugares donde se aplican y la mayor parte son de larga duración. Un reporte especial presentado ante el Consejo de Derechos Humanos de la ONU, denuncia que el uso de agrotóxicos viola los derechos humanos de muchas formas, incluido el derecho a la alimentación, a la salud, al medio ambiente sano. Afecta especialmente a niños y mujeres embarazadas, además de trabajadores rurales, entre quienes también hay muchos niños, ya que 60 por ciento del trabajo infantil en el planeta es en labores rurales.

También señala, que el supuesto fundamento para justificar el uso de plaguicidas –terminar con el hambre aumentando la producción agrícola– nunca se cumplió. Pese al aumento de la producción, el hambre persiste y el número de personas con deficiencias nutricionales aumentó dramáticamente. Reportan que las transnacionales de los agronegocios se han dedicado sistemáticamente y por diversos medios a tratar de ocultar los riesgos de los agrotóxicos, desde mercadotecnia engañosa hasta presión para alterar regulaciones que los hagan aparecer menos dañinos. Se plantean graves conflictos de intereses, ya que las empresas de plaguicidas [Monsanto y Bayer, Dow y DuPont, Syngenta y ChemChina] controlan 65 por ciento de las ventas mundiales de plaguicidas, pero también 61 por ciento de las semillas. La industria de plaguicidas influye en la formulación de las políticas y en las autoridades reguladoras para obstaculizar reformas y paralizar restricciones a los plaguicidas en todo el mundo.

El documento plantea que existen alternativas viables y sin tóxicos para alimentar al mundo, como la agricultura campesina y agroecológica, que es urgente apoyar. A manera de resumen, aunque existen vías reales y alternativas sanas, que sí alimentan, son nutritivas, no contienen veneno y dan trabajo a la mayoría de los que viven en el campo; todas y todos estamos expuestos a sustancias altamente tóxicas en alimentos y ambiente, no porque sean necesarias, sino solamente para el lucro de unas pocas transnacionales. Un estudio en Argentina, sobre soya transgénica arrojó casi el doble de incidencia de cáncer que el resto del país, aumento de deformaciones neonatales y abortos espontáneos, alergias, trastornos endócrinos y neurológicos, entre otros. En 2015, la Organización Mundial de la Salud declaró al glifosato como agente cancerígeno. Por todo esto, debemos generalizar la defensa del derecho a la salud, al medio ambiente y a la alimentación sana de todas y todos, frente a la brutal agresión de las transnacionales de agronegocios que por sus ganancias no dudan en contaminar el planeta entero.

Monografía sobre el Glifosato (CONACYT-CIBIOGEM, México) El glifosato es el herbicida (agrotóxico) más usado actualmente en todo el mundo. Entre los años 1974 y 2014 se produjeron 8.6 millones de toneladas de glifosato y, derivado de la introducción de los cultivos genéticamente modificados tolerantes al glifosato, su uso se incrementó 15 veces desde 1996. Actualmente, el glifosato se fabrica en numerosos países y tiene diferentes nombres, el más conocido a nivel internacional lleva por nombre “Roundup®”. En México las principales marcas de herbicida con glifosato son **Faena®, Cacique 480®, Nobel 62%®, Lafam®, Eurosato® y Agroma®**. Tipos de agrotóxicos ---Hay distintas formas de clasificar los productos agrotóxicos o agroquímicos, aunque la más común de sus clasificaciones es en función de la plaga u objetivo sobre el que actúan: Herbicidas: elimina la vegetación llamada “malas hierbas”, que compite con los cultivos, por los nutrientes del suelo. Insecticidas: se distinguen según la fase de desarrollo de los insectos a los que atacan, que puede ser la etapa de huevo, de larva o la adulta (gusanos, pulgones, moscas, langostas, etc.). Acaricidas: se encargan de combatir a una gran variedad de ácaros, también en diversas fases de desarrollo de estos. Bactericidas: Su función es la de eliminar las bacterias presentes en el suelo o los cultivos y que provocan enfermedades o una baja producción. Fungicidas: los fungicidas también son uno de los agroquímicos más utilizados en países como España, y combaten los hongos perjudiciales para las plantaciones. Los hay de carácter inmediato y preventivo.

SÍNTESIS E INFERENCIAS. 1.- ¿Qué son y para qué se usan los Agrotóxicos? 2.- ¿Qué efectos producen en la salud humana? 3.- ¿Existen alternativas para sustituir estos químicos? 4.- ¿Por qué la ONU sostiene que el uso de agrotóxicos viola los derechos humanos?

ACTIVIDAD TRANSFORMADORA. Insecticida para eliminar el pulgón negro, verde y blanco. El pulgón es una de las plagas que sufren las plantas, son insectos pequeños que se alimentan de la savia de los tallos y las hojas. Esto hace que las plantas enfermen y puede llegar a matarlos. Existen varios tipos de pulgones en las plantas: negro, verde, amarillo, blanco y rojo. Existen soluciones naturales para eliminarlo: El ajo es el mejor insecticida natural, además tiene propiedades antibacterianas y antimicóticas o antifúngicas. Material: 4 o 5 dientes de ajo, un litro de agua, tabla para picar verdura, cuchillo, olla, estufa, botella con atomizador. Procedimiento:

- Sobre la tabla para picar, rebana los ajos en trozos muy pequeños y aplástalos un poco.
- Pon el agua en una olla y añade el ajo, tápalo con un trapo de algodón para dejarlo en reposo durante 24 horas.
- Después de este tiempo, retira el trapo de algodón de la olla y colócala en la estufa, hervir durante 20 minutos.
- Retira la olla del fuego, deja que se enfríe y cuela la infusión, agregando el líquido a una botella con spray.
- Cuando la infusión de agua y ajo esté fría, vacíala en la botella, coloca la tapa con su atomizador.
- Rocía la infusión de ajo sobre tus plantas una vez al día, para eliminar el pulgón blanco, negro o verde. Úsalo durante 5 días como máximo, utilízalo cuando el sol no les da de forma directa, para no dañar a las plantas.

JUEVES 28

SALUDO. ¡HOLA FELIZ DÍA!

EFEMÉRIDES. **1937.** Se funda la Sociedad Mexicana de Antropología. **1967.** El gobierno de Estados Unidos, a través de su presidente Lyndon B. Johnson, hace entrega a México de la porción territorial denominada “El Chamizal”. **1975.** El gobierno mexicano y la Facultad Latinoamericana de Ciencias Sociales, firman un acuerdo para establecer la sede FLACSO de México.

FRASE DEL DÍA. “El trabajo, la ciencia y las artes, son más dulces que los destellos de una corona” *Fernando del Paso.*

CONTEXTO ACERCA DE LA PANDEMIA. DEMOSTRADO. Con la pandemia nos hemos dado cuenta cuanto la clase trabajadora necesita un sistema de salud que este dirigido a la clase trabajadora, y hacemos un enorme reconocimiento a los médicos y enfermeras, así como a todo el personal de salud y quienes tienen que estar trabajando en la primera línea de la pandemia.

IMPORTANCIA DE LA ESCUELA. La escuela es y será el espacio donde la infancia y la juventud fortalecerán su carácter saberes y habilidades, por eso extrañamos tanto la escuela.

TEMA GENERAL. PRODUCCIÓN DE ALIMENTOS.

SUBTEMA. Golosinas tradicionales mazapán, garapiñados y palanquetas.

CONCEPTUALIZA. La relación humana de producción y elaboración de golosinas tradicionales como el mazapán, la palanqueta y los garapiñados.

DIBUJA. La relación humana de producción de golosinas tradicionales como la palanqueta, los garapiñados y el mazapán.

ACTIVACIÓN FÍSICA FAMILIAR. Realiza la activación.

MÍSTICA. La agricultura es la madre fecunda que proporciona todas las materias primas que dan movimiento a las artes y al comercio.

Manuel Belgrano

BEBER AGUA. Mantente hidratado.

CULTURA DEL TÉ. Elabora y disfruta un rico té.

ECOLOGÍA. No pidas bolsas de plástico, lleva tu propia bolsa.

CULTURA DEL TRABAJO. Ayuda en las labores de casa y de familia.



DESARROLLO LINGÜÍSTICO INTEGRAL

EJE TEMÁTICO. LECTURA.

CONTENIDO. Coplas, rimas, décimas, poesías, poemas, versos, en el desarrollo histórico de las lenguas.

TEMA. Producción de alimentos.

SUBTEMA. Mazapanes, palanquetas, garapiñados.

FRASE. “Si una escuela implanta la sed de conocimiento y una idea de cómo adquirirlo y utilizarlo, entonces habrá cumplido con su cometido”. *Richard Livingstone.*

CAMPO SEMÁNTICO. Investiga palabras de lenguas originarias de tu comunidad, región o estado y haz un campo semántico. Incluye aquellas palabras de origen indígena que usamos comúnmente como metate, petate o el nombre que en tu espacio comunitario o regional le den, de acuerdo a la lengua originaria en uso. Si no conoces, invéstalas.

CUERPO DEL CONOCIMIENTO. Lee en tu libro el tema: “En dos voces” p. 74 y realiza un dibujo sobre lo que entiendas de la lectura.

TEXTO LIBRE. Con las palabras del campo semántico, escribe un poema corto, dedicado a las lenguas, tu comunidad, naturaleza, familia, tradición o costumbre.

Realiza un diagnóstico de las lenguas que tengan influencia en tu comunidad y escribe un texto breve sobre ellas.

SOCIEDAD

EJE TEMÁTICO. MEMORIA HISTORICA DE LA LUCHA DE LOS PUEBLOS

CONTENIDO: La Gran Guerra Patria

PALABRAS CLAVE: inflexión, táctica, segregación, politización.

VALIDACIÓN: *La desigualdad social es más violenta que cualquier protesta.*

POSICIONAMIENTO: El fascismo se basa en dos negaciones radicales: la primera es negar la posibilidad de la democracia, como práctica de elección de representantes, sino como movimiento que verifica la autodeterminación de la mayoría del pueblo, sustituyéndola por la dictadura.

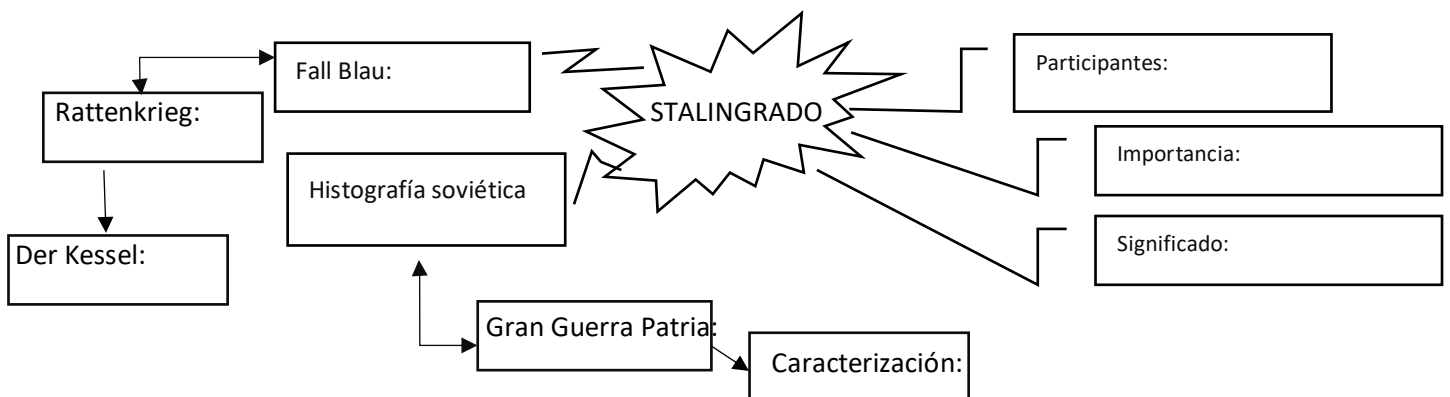
La segunda, es la negación de la igualdad y la unidad de la especie humana, intentando suprimir las ideas ilustradas propagadas por la Revolución francesa, que son sustituidas por el racismo. El aspecto clave que se deriva de la lucha contra el fascismo es la recuperación por las izquierdas de la dialéctica entre democracia y transformación de la sociedad.

El fascismo se podría definir como un capitalismo organizado totalitariamente o como un sistema político y social que intenta crear una sociedad cohesionada y sin conflictos mediante un ordenamiento jerárquico y autoritario, fundado en la desigualdad, alrededor de una mística nacionalista y racista, que impulsa una política exterior agresiva, militarista e imperialista.

DEFINIR LOS HECHOS HISTÓRICOS A ESTUDIAR: Solo es posible entender la carnicería de Stalingrado desde la óptica de dos dictaduras totalitarias como las de Adolf Hitler y Josef Stalin. La batalla acabó siendo un enfrentamiento entre dos líderes que no sentían respeto alguno por la vida, puesto que el terrible coste humano que conllevó, unos 750,000 muertos para el Tercer Reich y casi 500,000 para el Ejército Rojo, hubiera sido inaceptable para cualquier democracia.

La Operación Azul de Hitler chocó con la férrea determinación de Stalin y el audaz contrataque, la Operación Urano. La sanguinaria determinación de Hitler y Stalin condenó a la tumba a más de un millón de hombres. La URSS envió oleadas de hombres lanzados a la muerte para mantener la posición y Hitler ordenó la resistencia inútil hasta la destrucción.

CONOCIMIENTO DE LA HISTORIA. Realiza la lectura de las páginas 72 y 73 del libro de sociedad que tiene por título “Gran guerra Patria contra el fascismo” y completa el esquema, hazlo en tu cuaderno:



CONSTRUCCIÓN DE INFERENCIAS: *“La democracia deberá ser social, asegurando orgánicamente a cada uno el derecho y la libertad de su trabajo, garantizando la dignidad y la seguridad de todos en un sistema económico diseñado sobre la valorización de los recursos nacionales y no en función de los intereses particulares, donde las grandes fuentes de la riqueza común pertenezcan a la nación, donde la dirección y el control del Estado se ejercerán con el concurso regular de quienes trabajan y de quienes emprenden”* Citado por **Henri Michel y Boris Mirkine-Guetzévitch**, *Les idées*

politiques et sociales de la Résistance (Documents clandestins 1940-1944), Paris, Presses Universitaires de France, 1954, p. 172 y 174.

Redacta un texto donde expliques lo que entiendes del fragmento anterior y cuál es la relación con el gobierno del país.

INGLÉS

MAIN THEME. WRITTEN EXPRESSION.

CONTENTS. Function of the past continuous.

INITIAL SENTENCE. Hi. Was someone talking when the principal arrived? Yes teacher, I was asking your name.

CONTEXT. Some typical foods of the day of the dead are: sugar skulls, bananas, oranges, bread, pumpkin candy, mole with chicken, rice atole, natural water and chocolate, ...

OBSERVE AND DRAW. Ask your mom what food she will prepare for these days of the dead. Draw a picture of the offering in honor of family members who have died. Prepare your information so that this weekend you can make a model of the Day of the Dead offering.

SEMANTIC FIELD. Form a semantic field of 15 words, with adjectives and nouns. Look for its meaning in the English language. You can write the foods and parts of the Day of the Dead offering.

BINAS AND TRINES. Form 5 binas and 5 trines, applying the nouns and adjectives already seen. Use your dictionary to look up those meanings.

BODY OF KNOWLEDGE. Function of the **pas continuous**. Read the text.

- Mateo was playing soccer yesterday when it started to rain.
- All the players ran for shelter under a roof.
- Suddenly Mateo and I saw that a player was sitting up and couldn't move.
- The rain was falling incessantly, we were close to running, when we saw that the player moved and we realized that he was sleeping during the soccer game and the rain woke him up.
- The three of us started laughing.

Explanation: We use these two verb tenses when an action is interrupted by another action in the past. There are two parts to these sentences:

1. When we talk about an action that is in progress in the past, we use the "**past continuous or progressive**".

-I **was** taking a bath (Estaba tomando un baño).

2. The interrupting action always uses the "**simple past**":

-**when** the phone rang (cuando el teléfono sonó).

The action "the phone rang" interrupts the action "I was taking a bath."

Past continuous function.

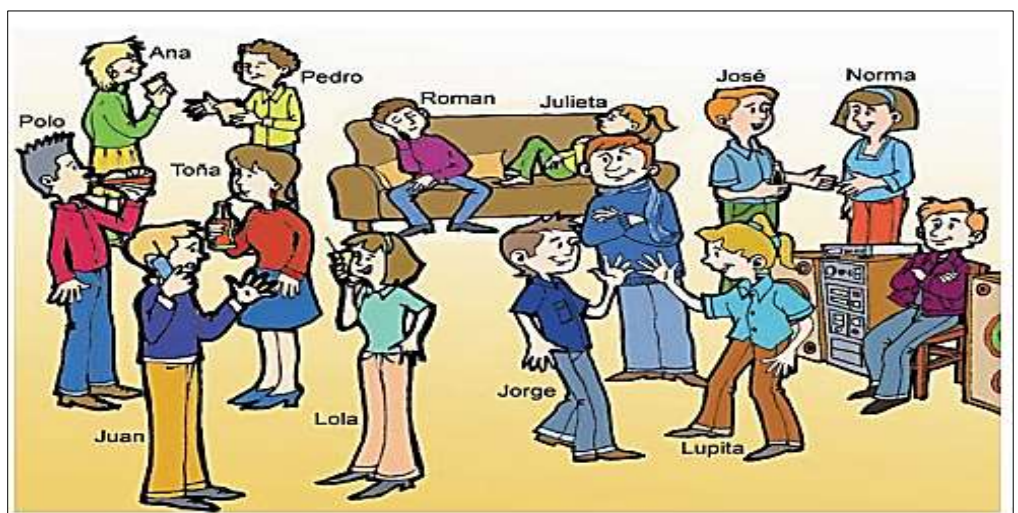
Subjetc + was /were + verb + ing .

Subject + was / were + not + verb + ing

SENTENCES. Look at the picture

dance	eat a sandwich
drink water	talk on phone
sleep on the sofa.	

and write about what was happening. Use the words in the box.



1. Last Sunday I was at a party. _____ and _____ were dancing.
2. _____
3. _____
4. _____
5. _____
6. _____

The past continuous indicates:

- a) Actions that are happening at the momento.
- b) Actions that will happen.
- c) Actions that were in progress in the past.

REFLECTION. Change past tense to past continuous.

A: What were you doing when you broke your leg?

B: I was snowboarding. Use was or were.

1. The children **are** studying.
2. The teacher **is** talking to the students.
3. My father **is** reading the newspaper.
4. I **am** eating my lunch.
5. My friends **are** trying to enter the rock concert.
6. Luis **is** trying on a new jean.

PAST CONTINUOUS			
VERB "TO PLAY"			
	affirmative	negative	question
I	I was playing	I was not playing	Was I playing?
he/she/it	He was playing	He was not playing	Was he playing?
you/we/they	You were playing	You were not playing	Were you playing?

CULTURA

EJE TEMÁTICO. LA CULTURA COMO FUENTE DE IDENTIDAD.

CONTENIDO: Día de Muertos

DIÁLOGO: *¿A dónde iremos donde la muerte no existe? Mas, ¿por esto viviremos llorando? Que tu corazón se enderece: aquí nadie vivirá por siempre. Aun los príncipes a morir vinieron. Los bultos funerarios se queman. Que tu corazón se enderece, aquí nadie vivirá por siempre. Netzahualcóyotl.*

IDENTIDAD COMUNALISTA: ¿Qué piensa la comunidad acerca de la muerte?, ¿por qué si sabemos que todos vamos a morir, nos espanta la idea de que alguien de la familia muera?, ¿Por qué tenemos miedo a morir?

DISCURSO: la muerte, era el comienzo del viaje hacia el Mictlán,

el noveno y último nivel del inframundo, el reino de los muertos. Junto a las tumbas la familia come, canta, reza, bebe, ríe y llora, recordando a los que ya no están físicamente con nosotros. "Abrid las puertas y las ventanas, los corazones... ¡prended las luces! Guardad silencio, que vienen ya".

PATRIMONIO INTANGIBLE: Lee el siguiente texto para conocer algo de esta hermosa tradición, patrimonio Intangible de la humanidad.

La muerte ha sido en todas las culturas y a través de la historia, un evento que invita a la reflexión, a rituales, a ceremonias, a la búsqueda de respuestas, que causa temor, admiración e incertidumbre. Las culturas prehispánicas compartían la creencia de que existe **una entidad anímica e inmortal que da conciencia al ser humano** y que después de la muerte continúa su camino en el mundo de los muertos, donde sigue necesitando de utensilios, herramientas y alimentos.

La muerte era importante en las culturas mesoamericanas. Al inframundo lo llamaban Mictlán, y Mictlantecuhtli era el señor de la muerte. Para los mexicas, el Mictlán era el lugar de los muertos, donde los fallecidos atravesaban durante cuatro años un proceso para dejar el cuerpo y las emociones a su paso. En los 18 meses del calendario mexica se pueden observar que hay por lo menos seis festejos dedicados a los muertos. El más importante era la fiesta de los descarnados que se celebraba en el noveno mes, cercano a agosto, y estaba presidido por la diosa *Mictēcacíhuatl*, **señora de los muertos y reina de Mictlán**, y por *Mictlantecuhtli*, señor del lugar de los muertos y dios de las sombras.



Pero el *Mictlán*, a donde llegaban todos los muertos que hubieran perecido de causas naturales, **no era el único destino de los fallecidos**. En su cultura, existía el *Tonatiuhchan*, a donde llegaban quienes morían en guerra o en labor de parto, el *Tlalocan*, a donde iban los que fallecían por causa de agua, rayos, o enfermedades; por último el *Tonacacuahtitlan* lugar al que iban los niños que no habían probado el maíz, símbolo de la tierra y por lo tanto no habían tenido contacto con la muerte; allí, eran alimentados por el árbol que da sustento y donde permanecían hasta que recibían la oportunidad de una segunda vida, la posibilidad de reencarnar.

En el Mictlán no existían las connotaciones morales del infierno ni del paraíso, sin embargo, para llegar a él los muertos debían pasar por diversas pruebas que encontraban en los diferentes niveles del inframundo, para finalmente llegar al lugar de su eterno reposo, liberarse de su *tonalli* o alma y ser compensados por la presencia de *Tonatiuh*, el dios del Sol, al caer la tarde. Había nueve niveles que eran obstáculos que las personas debían superar. En el primero, por ejemplo, había un río que las personas cruzaban con ayuda de un xoloitzcuintle, un perro sin pelo emblemático de México, que según la tradición ayudaba en el Mictlán a hallar el camino a su destino final. Después, se metían a cuevas, escalaban montañas de obsidiana, resistían fríos vientos, perdían la fuerza de gravedad, recibían flechazos, entre otras acciones. El último nivel representaba el paso de nueve ríos y era como encontrarse con todas las emociones, en un proceso de purificación.

El destino final de las personas estaba determinado por la conducta desarrollada en la vida. De estas épocas viene la relación que el mexicano tiene con la muerte. El ritual del Día de Muertos permite acercarnos sin miedo al destino final, reencontrar a los seres queridos. A la muerte se le tiene miedo, respeto, pero nos acercamos a ella, nos reímos para ocultar el temor. México es el único país del mundo que tiene esta relación con la muerte -de temor, admiración y burla- en estas fechas. No obstante, en otros países del mundo también se recuerda a los muertos a finales de octubre e inicios de noviembre.



El cempasúchil es una planta originaria de México y de Centroamérica que se utiliza como adorno en las ofrendas y altares. Además, florece en el otoño (cerca del Día de muertos). Se dice que sus pétalos de color amarillo marcan la senda que deben recorrer los muertos durante la visita que hacen estos días porque se supone que guardan el calor del sol y su aroma los llama.

Los días señalados para honrar a los muertos son el 1 y 2 de noviembre, días de Todos los Santos y Fieles Difuntos, respectivamente. Sin embargo, para quienes siguen las costumbres indígenas, **la celebración comienza la última semana de octubre y finaliza los primeros días de noviembre**.

Así, en algunas regiones los festejos comienzan el 25 o 28 de octubre, y finalizan, dependiendo de las costumbres locales, el 2 o 3 de noviembre. Cuenta la historia y la tradición que ha pasado de boca en boca entre generaciones, que **las ánimas llegan en orden a las 12 horas de cada día**, siendo el orden más generalizado:

- ★ **28 de octubre:** día en que se recibe a los que murieron a causa de un accidente y nunca pudieron llegar a su destino, o bien, los que tuvieron una muerte repentina y violenta.
- ★ **29 de octubre:** a los ahogados.
- ★ **30 de octubre:** a las ánimas solas y olvidadas, que no tienen familiares. que los recuerden; los huérfanos y los criminales.
- ★ **31 de octubre:** a los limbos, los que nunca nacieron o no recibieron el bautismo.
- ★ **1 de noviembre:** a los niños, también referidos como "angelitos".
- ★ **2 de noviembre:** a los muertos adultos.

Sin embargo, este orden varía en cada región.

Los muertos y los dioses son los primeros personajes de estos días desde tiempos prehispánicos. A principios del siglo XX se añadió la Catrina, la calavera creada por el grabador José Guadalupe Posada, que, vestida de varias formas, marca es visión satírica, de burla que se tiene con la muerte en México. Los alebrijes, una artesanía hecha de cartonería y con colores vibrantes que representan animales fantásticos, comenzaron a popularizarse partir de la segunda mitad del siglo XX. En esta festividad, es obligado **visitar las tumbas de los difuntos para limpiarlas y arreglarlas con flores y veladoras**. Esta visita, es una muestra más de la riqueza y diversidad de la tradición, pues en algunos lugares, es costumbre colocar una ofrenda sobre el sepulcro y pasar allí la noche en vela con la familia reunida.



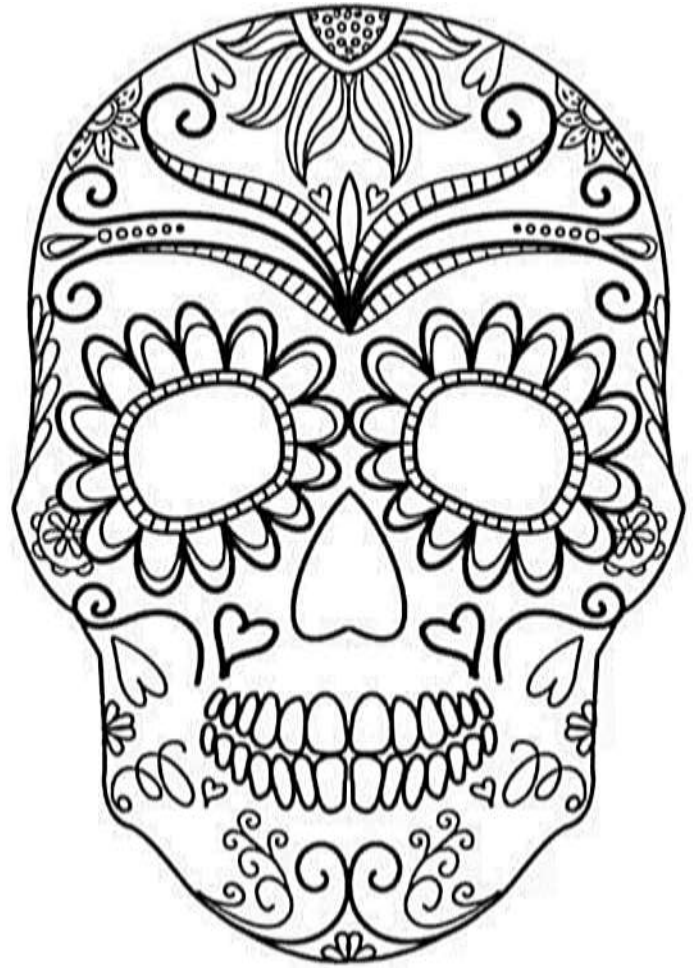
PATRIMONIO TANGIBLE: Investiga cómo se celebra el día de Muertos en algunos lugares del país, identifica las similitudes y las diferencias entre ellos y completa el cuadro.

LUGAR	SIMILITUDES	DIFERENCIAS
Pátzcuaro, Mich.		
Xochimilco, CDMX		
Cuetzalan, Puebla		

Oaxaca		
Mixquic, CDMX		

INFERENCIAS: La celebración de Día de Muertos varía de región a región, de pueblo a pueblo, pero todos tienen un principio común: **la familia se reúne para dar la bienvenida a las ánimas**, colocar los altares y las ofrendas, visitar el cementerio y arreglar las tumbas, asistir a los oficios religiosos, despedir a los visitantes y sentarse a la mesa para compartir los alimentos, que tras haber sido levantada la ofrenda, han perdido su aroma y sabor, pues los difuntos se han llevado su esencia.

- ¿Qué representa para ti y tu familia estas fechas?
- ¿Qué alimentos especiales preparan?
- Como actividad extra, ilumina el siguiente mandala de calavera, utiliza los colores representativos de estas fechas.



VIERNES 29

SALUDO. Toda dificultad tiene que ser superada, si ponemos de nuestra parte lo mejor de nosotros. Buenos días, deseo que se encuentren bien en casa, sean atentos y solidarios para ser mejores.

EFEMÉRIDES. 1859. El presidente conservador Miguel Miramón expide un decreto para emitir 15 millones de pesos en bonos, los conocidos como Bonos Jecker. Éste será uno de los antecedentes de la intervención francesa. **1934.** Muere en la Ciudad de México el músico Gustavo E. Campa, considerado el iniciador del estilo francés de la música en México.

FRASE DEL DÍA. “Lo mejor que me puede pasar es poder trabajar”. **Frase popular.**

CONTEXTO. “En el periodo prehispánico el atole fue entre los nahuas un alimento, no una bebida, que se elaboró de diversas maneras. Su significado varió de acuerdo con su contexto de elaboración y consumo, que abarcó lo ritual, lo cotidiano y como alimento para restablecer la salud.”

TEMA GENERAL. La producción de alimentos sanos. **SUBTEMA.** Atoles.

OBSERVA. En todos los hogares de nuestro México, sin excepción, consumimos un rico atole de gran variedad.

DIBUJA. La forma en que sirven y preparan ese rico alimento, de garbanzo, arroz, mango, coco, cacahuete, avena, etc. Retrata con tus manos y ponle los elementos que se ocupan en el que más te agrade.

ACTIVACIÓN FÍSICA FAMILIAR. Por tu salud y la de tu familia diariamente realicen ejercicio.

MÍSTICA. Atoles con los que se alimentaban nuestros antepasados. Costumbre y tradición que tenemos que conservar.



-iztac o blanco;
 -xocoatolli o atole agrio;
 -yollatolli o atole blanco;
 -chillatolli o atole mezclado con chile;
 -nechillatolli o atole mezclado con chile y miel;
 ayocomollatolli, elaborado con frijoles;
 -chianatolli, preparado con harina de chíá;
 -chiantzotzollatolli, elaborado con harina de semillas de una chíá más grande que la común;

-michuauhatolli o atole de semillas de amaranto;
 -tlatonilatolli, con chile seco en polvo y epazote;
 -tlaxcalatolli, elaborado con las migas de tortillas gruesas cocidas;
 -olloatolli, preparado con maíz y olotes quemados;
 -quauhnexatolli, con ceniza de árboles;
 -izquiatolli, con maíz tostado, y
 -hoauhatolli, con semillas rojas de bledos o sea amaranto,
 -michioauhatolli, con una variedad de éstos llamada sinfonía.

<https://laroussecocina.mx/nota/atoles-mexico-prehispanico/>

BEBER AGUA. Toma agua pura durante el día.

CULTURA DEL TÉ. Haz del consumo de té un hábito en tu vida.

ECOLOGÍA. Usa los desechos orgánicos vegetales, para alimentar y mejorar el suelo de tus plantas y jardines.

TRABAJO. Ayuda en las labores de la familia diariamente, el trabajo enaltece.

MATEMÁTICAS

EJE TEMÁTICO. ÁLGEBRA.

CONTENIDO. Diferencia de cuadrados.

LECTURA MATEMÁTICA DEL CONTEXTO. En nuestras viviendas generamos espacios para varios usos como guardarropa, sanitarios, cocinetas, cubo de la escalera, etc., y se requiere saber qué espacios quedan libres y que otros no. Por medio de operaciones algebraicas puedes resolver esos problemas.

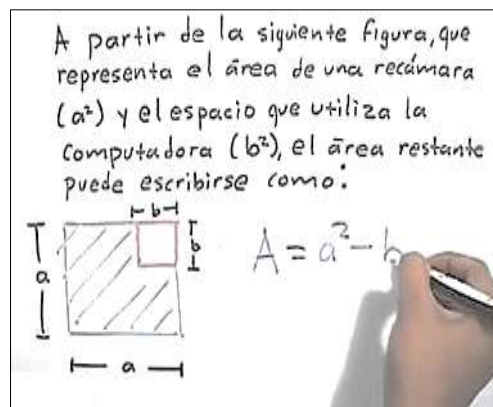
MANEJO DEL LENGUAJE MATEMÁTICO. Más, menos, por, entre, igual.

MANEJO DE PALABRAS CLAVES. Diferencia de cuadrados, binomios conjugados, resta, elevar al cuadrado, exponente.

CUERPO DEL CONOCIMIENTO. Lee en tu libro de Matemáticas 3°, el tema “La diferencia de cuadrados”, en la pág. 89

CONSTRUCCIÓN DE INFERENCIAS.

Resuelve los ejercicios siguientes, en tu cuaderno: paso a paso, considerando el producto de dos binomios o el cuadrado de binomios vistos en clases anteriores. Aplica la ley de los signos para la multiplicación y para la suma. Los ejercicios los puedes retomar de tu libro de matemáticas p. 89



EJERCICIO	RESULTADO	EJERCICIO	RESULTADO	EJERCICIO	RESULTADO
$16x^4 - 1$		$x^6y^4 - \frac{1}{100}$		$x^2 - 1$	
$z^6 - 0.04$		$-x^2 + 9$		$1 - 16x^4$	
$-9h^2 + 16$		$m^2 - 3$		$-9 + 25r^{12}$	
$x^2 - \frac{1}{25}$		$-81 + 4a^{10}$		$x^4 - 2$	
$y^2 - 64$		$-12 + a^2$		$s^4 - 5$	
$-w^2 + t^2$		$16y^4 - 25$		$36x^4 - 64$	
$25n^2 - 49$		$0.25m^6 - 1$		$16f^4 - 1$	

ECOLOGÍA

EJE TEMÁTICO. RESPONSABILIDAD CON EL MEDIO.

CONTENIDO. Adaptación de plantas y animales a las características del medio.

PALABRAS CLAVE. Adaptación, Ácido desoxirribonucleico ADN, Bioma, dunas, arenoso, rocoso, xerofitas, cactus, biznagas, altas temperaturas.

SUJETO COGNOSCENTE. ¿Conoces algunas características del desierto? ¿Tu comunidad se ubica en región desértica?

VALIDACIÓN. ¿Tu comunidad ha tenido siempre esa vegetación, mayor o menor? ¿Desde cuándo cambió? ¿Por qué?

POSICIONAMIENTO: Si tu comunidad presenta escasa vegetación de todo tipo ¿A qué piensas que se debe? Comenta en familia y escribe brevemente.

CUERPO DEL CONOCIMIENTO:

La adaptación de los organismos vivos

Los seres vivos se **adaptan** al sitio en el que viven. Esto quiere decir que las partes que forman su cuerpo, las funciones que éstas realizan, así como su comportamiento o forma de actuar, les dan mayores posibilidades de sobrevivir y de reproducirse, para dejar descendientes capaces de vivir y realizar funciones vitales.



Esas características son controladas y transmitidas de padres a hijos por los genes. Los genes son fragmentos de una molécula llamada ADN, ácido desoxirribonucleico, que está en el núcleo de las células.

El ADN de cada organismo vivo tiene las instrucciones precisas para que el organismo construya proteínas, estas últimas determinan sus características. A través de millones de años, los organismos vivos han interactuado con su ambiente, las variaciones que han ocurrido en él han causado cambios en los mensajes genéticos

que les han permitido adaptarse a las nuevas condiciones del medio y en consecuencia, ellos y sus descendientes son capaces de sobrevivir. Sin

embargo hay animales como la tortuga y el tiburón, que conservan las características de hace millones de años.

Las plantas se adaptan de distintas formas.

Algunas plantas de zonas tropicales, como las orquídeas, crecen sobre las ramas altas de los árboles o arbustos, sus raíces son aéreas y les sirven para absorber humedad. Otras plantas producen sustancias químicas que irritan, son tóxicas e incluso llegan a matar insectos. Los animales que las comen desarrollan capacidades para poder sobrevivir, comen plantas que tienen sustancias que no los dañan. Los animales también desarrollan el sentido de la vista como las águilas, sus garras y pico están adaptados para capturar a su presa y desgarrarla. El jabalí y el puerco espín se protegen de sus enemigos con púas de su cuerpo. El zorrillo expulsa sustancias tóxicas contra sus enemigos. Las aves modifican sus alas y picos según el medio de desarrollo.



La adaptación de los seres humanos se diferencia notablemente de las que tienen otros seres vivos. Esto se debe principalmente a los vertiginosos cambios resultantes de la producción cultural. La creatividad humana produce inventos que modifican continuamente la forma de vida, éstos son utilizados rápidamente por grupos de distintas partes de la Tierra. Estos inventos son los que ocupan el lugar de las cuevas que usaban nuestros antepasados para protegerse.

http://www.cursosinea.conevyt.org.mx/cursos/planeta/contenidos/revista/4_1-laa.htm

Adaptaciones que desarrollan las plantas.

- Las plantas de lugares muy secos se retraen y se cubren de capas protectoras.
- Las plantas de lugares húmedos se desparrraman y se abren. Las plantas de lugares fríos se redondean y se espesan.
- Las plantas de lugares cálidos adelgazan y se aclaran. Las plantas de sitios ventosos se aferran al suelo.
- Las plantas de sitios muy iluminados se cubren de pelos blancos para reflejar la luz.
- Las de sitios oscuros enrojecen, ya que los pigmentos rojos son capaces de captar la luz débil, o desarrollan lentes que la concentran. Las plantas de lugares muy pobres en nutrientes se hacen carnívoras.
- Las de lugares con poco oxígeno se ahuecan y desarrollan tubos respiratorios.



CIENCIAS

EJE TEMÁTICO: LOS SERES VIVOS.

CONTENIDO. Los Carbohidratos: El Combustible Principal de la Célula.

NOTA CIENTÍFICA.

EL CEREBRO NECESITA UN SUMINISTRO CONSTANTE DE ENERGÍA

(Revista DietDoctor, octubre 2020)

El cerebro es sin duda el órgano que más trabaja. Es el que nos permite tomar decisiones, leer, hablar y realizar cientos de otras acciones al instante. Además, se encarga de varios procesos involuntarios que son vitales para la supervivencia, incluida la respiración, la regulación de la temperatura corporal y la secreción de hormonas. Es la principal estructura del sistema nervioso central: recibe y envía mensajes a todo el cuerpo para permitirnos hacer cosas como detectar un automóvil que aparece de repente y luego frenar o cambiar de rumbo para evitarlo.

Representa solo el 2 % del peso corporal; sin embargo, consume el 20 % de la energía diaria. Los estudios muestran que dos tercios del balance energético del cerebro se usan para ayudar a las células nerviosas a “activarse” o enviar señales. El tercio restante es para el mantenimiento de las células.

Para llevar a cabo estas importantes funciones, el cerebro necesita un suministro constante de energía. Puede usar dos fuentes principales de energía: glucosa o cetonas, y ambas cruzan la barrera hematoencefálica. En el caso de las personas que llevan una alimentación alta o moderada en carbohidratos, la principal fuente de energía del cerebro es la glucosa. En el caso de las que llevan una alimentación baja en carbohidratos o cetogénica, la principal fuente de energía para el cerebro son las cetonas.

VALIDACIÓN. La principal energía que necesita el cerebro para funcionar es la glucosa, esta proviene de comer alimentos ricos en carbohidratos. Un exceso o un defecto del nutriente necesario puede afectar al sistema nervioso.

POSICIONAMIENTO. ¿Qué función tiene el azúcar en nuestro organismo? ¿De qué alimentos podemos obtener los azúcares que necesita nuestro cuerpo? Redacta tus respuestas en el cuaderno.

CUERPO DEL CONOCIMIENTO. Lee con atención el tema “Los Carbohidratos” en tu libro de Ciencias de 3°, en las páginas 131 y 132.

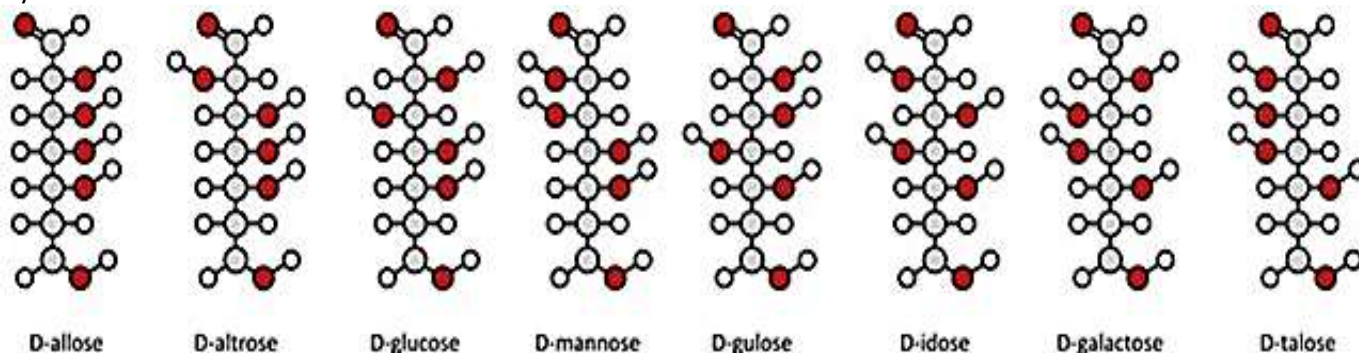


Ilustración 1 Carbohidratos simples

CONCEPTOS: Energía, azúcar, sacárido, glucosa, hidrosoluble.

INFERENCIAS: ¿Qué es un Carbohidrato? ¿Cuál es la función de los Carbohidratos en los seres vivos?

Transcribe el esquema siguiente en tu cuaderno, describe que son cada uno de los carbohidratos que se señalan en los círculos exteriores, mencionando sus características principales. Relee el tema recomendado en el libro, para que realices esta actividad.

EDUCACIÓN ARTÍSTICA INTEGRAL

EJE TEMÁTICO: ARTES ESCÉNICAS.

CONTENIDO: Recordaremos un poco de lo que es el teatro...

SUJETO COGNOSCENTE: El teatro: Es el género literario que comprende las obras concebidas para un escenario, ante un público. Es la rama del arte escénico relacionada con la actuación, que representa historias frente a una audiencia usando una combinación de discurso, gestos, escenografía, música, sonido y espectáculo.

VALIDACIÓN: Teatro, se denomina al género literario constituido por el conjunto de obras dramáticas concebidas para su representación en el escenario. ... También en sentido figurado, la palabra teatro puede usarse para referirse a una acción fingida o exagerada:

POSICIONAMIENTO: ¿Tú que te imaginas que es el teatro? ¿Dónde podemos hacer teatro? ¿Crees que existan diferentes tipos de teatro?

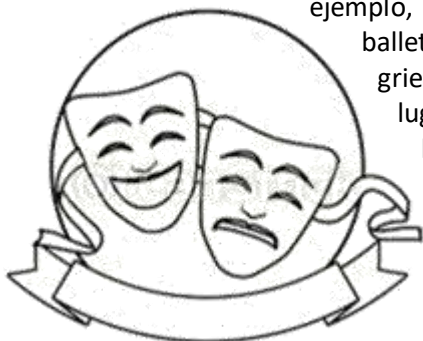
CONTENIDO: EL TEATRO. Éste, es una rama de las artes escénicas, que consiste en la representación o actuación de historias en frente del público, usando para estos fines el habla, gestos, la mímica, la danza, la música y otros elementos. De hecho, en el teatro se pueden reconocer elementos pertenecientes a las demás artes escénicas, y no está limitado al estilo tradicional del diálogo narrativo (por

ejemplo, en la mímica, las marionetas, la ópera y el ballet). La etimología de la palabra teatro es del

griego; teatro; que significa: lugar para ver o lugar para contemplar. Los orígenes del teatro

los encontramos en la unión de antiguos rituales sagrados para asegurar una buena caza o temporada agrícola, con los elementos emergentes en las culturas

relacionados con la música y la danza. Entre el segundo y el primer milenio antes



de Cristo, en el Antiguo Egipto ya se representaban dramas sobre la muerte y la vida, usando máscaras durante la dramatización.

REFLEXIÓN. ¿Tu como elaborarías un guion teatral?

ACTIVIDAD TRANSFORMADORA. Siéntate afuera de tu casa a ver y a escribir que es que es lo que pasa en una hora por la puerta de tu casa y elabora un guion teatral cómico, hazlo como si fuese un relato, en la siguiente cartilla se dará forma al guión teatral.

ACTIVIDAD TRANSFORMADORA

EJE TEMÁTICO. INDUSTRIAS DOMÉSTICAS

PROYECTO. Autoproducción de traspatio, balcón o azotea segunda parte.

NOMBRE. Seguridad alimentaria.

PROPÓSITO. Preparar los espacios de siembra de plantas alimenticias, condimenticias o medicinales. Recuperar información de clases anteriores de Alimentación y Ciencias para dar continuidad y seguimiento a actividades programadas.

MATERIALES. Recipientes reciclables como envases pet, macetas, cajas o bolsas de plástico; tierra o composta; herramienta para jardinería o de campo; semillas y/o plantas de almácigo.

RESPONSABLE. Cada estudiante y su familia, maestro o maestra.

TIEMPOS. Durante la semana desarrollar la actividad programada para cultivos en la modalidad propia de tu contexto.

Actividad 1.- Elige el tipo de recipiente a utilizar de acuerdo al contexto en que te ubiques, ya sea urbano o rural, con espacio reducido o con traspatio.

a) **Espacio reducido.** Se recomienda utilizar el huerto vertical porque se ocupan los muros o paredes para sujetar las macetas y el uso de recipientes con botellas PET. También puedes usar la siembra en maceta o macetas verticales que se forman con tubos de bolsa de plástico con perforaciones para la siembra o trasplante de semillas o plantas. Debes seleccionar el tipo de recipiente a utilizar. También debes colocar las macetas sobre un recipiente que colecte el agua que escurra para que no moje el piso y provoque daño al piso de concreto en su caso.

<https://www.youtube.com/watch?v=Z2953bbhAEE&t=24s> ; <https://youtu.be/Wxrqms36eU0>;
<https://www.youtube.com/watch?v=fdwTBRzfpvs> Para consulta.

b) **Traspatio o huerto escolar.** El éxito dependerá del tipo de suelo y la disponibilidad de agua para riego, así como la exposición a la luz solar tan necesaria para para que las plantas se desarrollen, crezcan y produzcan hojas, raíces, flores o frutos. La recomendación que se hace es que utilices recipientes como los antes mencionados para ahorrar el consumo de agua. En caso de contar con suficiente agua, en familia o en grupo, tomarán la decisión para el tipo de siembra a realizar.

Para realizar la siembra en recipientes, debes prepararlos haciendo perforaciones pequeñas en la base del mismo, para que cuando riegues, no se acumule el agua y esta pueda escurrir, de lo contrario, provocará pudrición de la semilla, raíz o de la base del esqueje. Debes hacerlo sólo en aquellos recipientes que no cuenten con las perforaciones. Si utilizas bolsas o plástico para columnas, también debes perforar la base para que escurra el agua sobrante, la cual debes coleccionar en otro recipiente.

Actividad 2. Una vez reunidos los materiales, tierra y composta, se recomienda agregar algún material que dé estructura a la tierra a utilizar, como la perlita o vermiculita y fibra de coco que puedes conseguir en expendios de jardinería o la composta que es generadora de nutrientes y buen drenaje en macetas. La fibra de coco, también la puedes obtener en algún expendio de cocos, sólo deja secar la cáscara y después desmenuzar la fibra para aplicarla a la tierra, esto ayudará a retener suficiente humedad para el desarrollo de las plantas, en lugares muy cálidos y secos.

Rellena los recipientes o macetas con tierra para siembra, ya mejorada o la mejor tierra que obtengas. Puedes sembrar las semillas de acuerdo a las orientaciones que te den tus familiares, maestros o al leer en el instructivo anexo en caso de comprar la semilla en alguna tienda.

Riega tus macetas con agua limpia preferentemente o con la que, de acuerdo a la experiencia obtenida y la disposición de ella, te lo permita. Solicita orientación de tus maestros. Debes revisar que todas las macetas estén bien



regadas y cuidar que no se seque la tierra para evitar que las plantas se marchiten y mueran. Hazlo constantemente cuando se requiera.

REFLEXIÓN FILOSÓFICA. Describe la actividad que realizas en casa y tu contexto territorial urbano o rural. Menciona de qué manera puedes integrar estas formas de cultivo en tu contexto. Te deseo mucho éxito en esta etapa de producción de alimentos verduras y hortalizas, así como condimentos y medicinales.

EVALUACIÓN

Responde en tu cuaderno las siguientes preguntas, responde honestamente

¿Qué hice durante las clases de la semana?

¿A quién beneficia que analices?

¿Cómo lo hice, solo o ayuda y cuál es la mejor forma?

¿A quién perjudica que analices?

¿Para qué le sirve a la comunidad lo que hice?

¿En dónde puedo aplicar lo que he aprendido?

¿Qué opina mi familia de las actividades como la activación, la cultura del trabajo, la cultura del té, la actitud ecologista?

Elabora un texto en donde expliques o des a conocer tu punto de vista o apreciaciones generales acerca del proceso de aprendizaje en que has participado. Describe tus apreciaciones personales y agrega lo que consideres pertinente.