



ESCUELA TRANSFORMADORA PARA LA PATRIA DIGNA

1ro. de Preescolar



Educación popular, integral, humanista y científica

UNIDAD 4 El medio ambiente El mundo vegetal y su cuidado

Semana del 25 al 29 de Enero del 2021.

LUNES 25 DE ENERO 2021

SALUDO: Se mostrará una lámina con una serie de saludos, se elegirá a una persona que será la que dará la forma para realizar el saludo del día de hoy.



FRASE DEL DÍA: “Es la marca de un hombre verdaderamente educado saber qué no leer (Ezra Taft Benson)”

- **CONTEXTO ACERCA DE LA PANDEMIA:** Sabes que en el estado de Michoacán a partir de la semana pasada, se estableció el uso obligatorio del cubrebocas. El decreto precisa que el uso del cubrebocas es obligatorio para todas las personas que se encuentren en el territorio del Estado de Michoacán, en vías y espacios públicos entorno al aire libre, al interior de establecimientos, ya sea públicos o privados, así como para usuarios, operadores y conductores de los servicios de transporte público.
- **TEMA GENERAL:** La Asamblea.
- **Activación colectiva:** Con nuestra ACTIVACIÓN FÍSICA FAMILIAR al realizar ejercicios de flexibilidad, tonificación, equilibrio, coordinación y relajación, estimulamos nuestro sistema nervioso central y periférico. **RUTA DIDÁCTICA:** Nos ponemos de pie, iniciamos cabeza al frente y atrás, derecha e izquierda, subimos hombros y los dejamos caer, movemos cadera, flexionamos rodillas y parados en un pie giramos un tobillo, cambiamos de pie y de tobillo. Enseguida, estiramos brazos hacia arriba y quedamos parados de puntas; hacemos arrastre de soldadito, gateamos, nos balanceamos, nos paramos en un pie como una garza, primero con ojos abiertos y luego cerrados, caminamos en nuestro lugar, trotamos y terminamos respirando profundamente. Cada ejercicio lo repetimos 8 o 12 tiempos. Estos ejercicios los vamos a repetir toda la semana.

Iniciamos con la RUTA DIDÁCTICA (repetimos los ejercicios del lunes) Cada momento de nuestra activación es importante. Hoy lunes haremos el siguiente ejercicio: Carrera de cangrejos. Se realiza en posición de gateo invertido. Nos organizamos en una línea en la cual estarán esperando, en posición de cangrejo de espalda, la salida la dará papá, mamá o quien dirija en el juego, cuando les den la señal saldrán lo más rápido que puedan de espalda en posición de cangrejo hasta un cono donde tendrán que dar la vuelta y volver a la meta.

- MISTICA. Poema
No acabarán mis flores,
no cesarán mis cantos.
Yo cantor los elevo,
se reparten, se esparcen.
Aún cuando las flores
se marchitan y amarillecen,
serán llevadas allá,
al interior de la casa
del ave de plumas de oro.
- Continuamos con el tema de las Asambleas. En ésta ocasión hablaremos de sus componentes. El primero de sus componentes es la convocatoria. Ésta será convocada por el representante legal de la sociedad, mediante comunicación escrita dirigida a cada integrante con una antelación mínima de cinco (5) días hábiles. En el aviso de convocatoria se insertará el orden del día correspondiente a la reunión, así como a fecha y hora a realizarse.
- Escribe en tu cuaderno 3 palabras del campo semántico de convocatoria: representante, integrante, fecha.
- Escribe en tu cuaderno 2 binas de palabras: representante electo
- Escribe en tu cuaderno 2 trinas de palabras: integrante votando acuerdos

DISCIPLINA: DLI

- Lee las palabras :

Gisela agua
opinión democracia

- Elabora un dibujo sobre CUIDADO DEL AGUA
- Coloca el dibujo que realizaste en algún lugar de tu casa.

DISCIPLINA: CIENCIAS

Muchas veces no le damos la debida importancia a los bosques, jardines y parques. Creemos que el tema de la reforestación, la conservación de la Amazonía, los bosques y selvas que aún persisten en el planeta, sobreviviendo a la devastación generada por nosotros "los humanos"; son cosas de ecologistas.

Por lo mismo, realizaremos un sencillo experimento. Se requiere: 3 galones de plástico vacíos. Se recortan por una cara, dejando la salida circular sin tocar.

En los tres envases, pondremos tierra. En uno de ellos, colocaremos un poco de pasto o vegetales que hay en nuestro entorno. En el otro, colocaremos hojas secas de las que se encuentran en nuestro alrededor, debajo de los árboles. El último, solo tendrá tierra.

Se tienen que ver mas o menos de ésta forma:



Intentemos hacer lo que en el ejemplo. ¿Es el resultado parecido? ¿Para qué nos sirve la vegetación a nuestro alrededor?

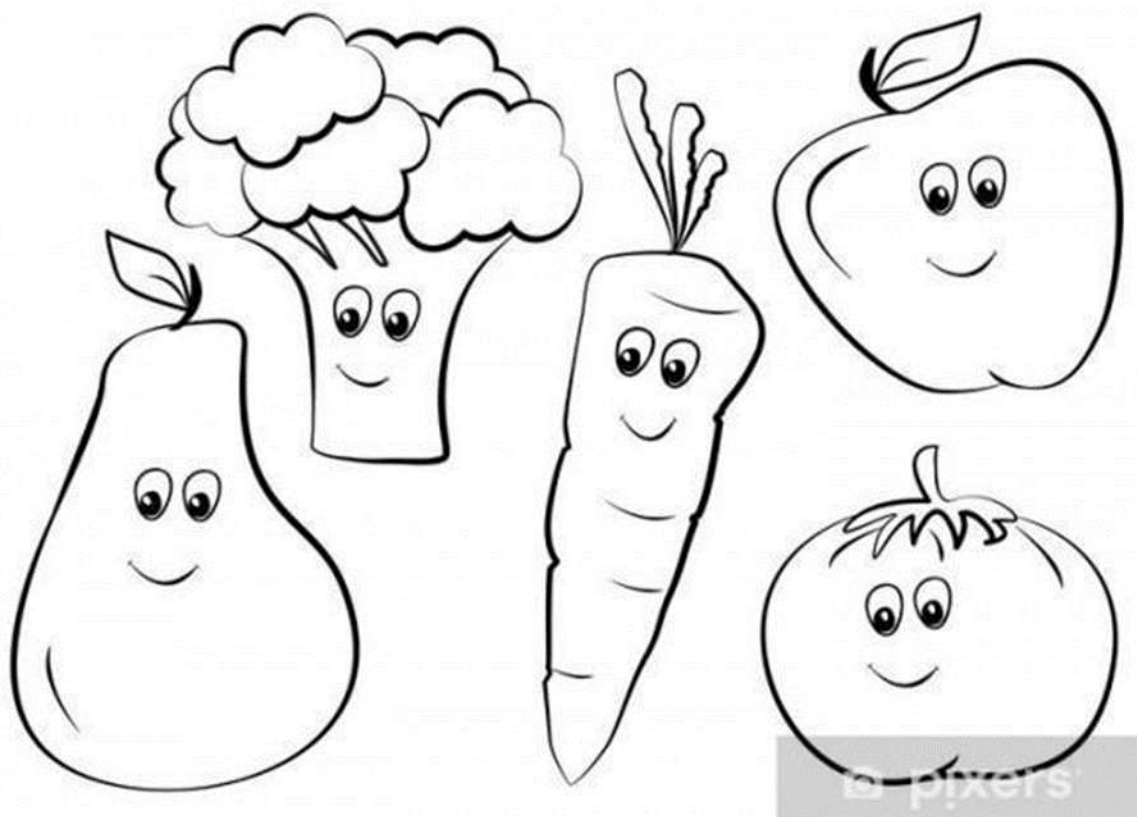
DISCIPLINA: ALIMENTACIÓN SANA.

Comparadas con los otros alimentos, las frutas y hortalizas se caracterizan por una extrema diversidad de tamaño y forma.



ACTIVIDAD 1: COLOREAR LAS SIGUIENTES FRUTAS Y HORTALIZAS CON COLORES, SEGÚN CORRESPONDA.

NOTA: realizar la actividad con apoyo de un familiar.



MARTES 12 DE ENERO DEL 2021

- **SALUDO:** Se mostrará, en la siguiente ilustración en la forma que se saludarán el día de hoy.



- **FRASE DEL DÍA:** “El educador es el hombre que hace que las cosas difíciles parezcan fáciles (Ralph Waldo Emerson)”
- **CONTEXTO ACERCA DE LA PANDEMIA:** El COVID-19 Del uso del cubrebocas obligatorio, quedan exentos pacientes inmunodeprimidos, asmáticos, con fibrosis quística, cáncer, lesiones faciales, personas con trastornos cognitivos, respiratorios o auditivos, discapacidades u otros trastornos de salud específicos que pudieran interferir con el uso correcto del cubrebocas.
- **TEMA GENERAL:** LA ASAMBLEA
- **ACTIVACIÓN FÍSICA:** Iniciamos con la RUTA DIDÁCTICA (repetimos los ejercicios del lunes) Cada momento de nuestra activación es importante. Hoy martes haremos este ejercicio: El Hechizo: papá, mamá o quien dirija en el juego es un hechicero y lanza unos conjuros a cada uno de los jugadores. Así, señala con una varita mágica a los niños y les va diciendo en qué animal los ha convertido. Cada uno deberá desplazarse como el animal que le toca. Ejemplo: Gatos, perros, vacas (gateo), Cocodrilos (reptando), Cangrejos (desplazamiento lateral, gateo invertida, de espaldas al piso).

- MISTICA: ¿Qué observas en la imagen?



¿Te parece correcto el uso del suelo?

- De los componentes de la asamblea, una vez cubierta la convocatoria, le siguen el registro de asistencia, que es donde los participantes se anotan para hacer constar su asistencia, posteriormente, se hace un conteo para registrar si existe quorum suficiente para poder instalar la asamblea, el cual constaría de la mitad mas uno de todos los componentes de población. ¿Ya conocías éstos detalles? Platícalos con tu familia.
- Escribe en tu cuaderno 3 palabras del campo semántico de nombres propios: Gisela, Griselda, Gustavo.
- Escribe 2 binas de palabras del campo semántico: Gisela ríe
- Escribe 2 trinas de palabras del campo semántico: Gustavo se anota.

DISCIPLINA DLI

- Lee las palabras :

Gisela agua
participar opinión democracia

Narra la historia de Gisela (cuento) mostrando la lámina central

Gisela y su abuelito estaban en la sala viendo foto de diferentes paisajes donde se veía cascadas, ríos, océanos y arroyos, árboles, flores, y animales. Hija el agua es el componente básico para la vida. De ella depende la supervivencia de casi todos los seres vivos que habitamos la tierra. Sin agua no habría vida. –dijo el abuelito de Gisela. - siempre debemos recordar que sin agua no podríamos vivir, es necesario que tomemos conciencia de la importancia que tiene y nos esforcemos por cuidarla. El ahorro de agua por parte de cada uno de nosotros es fundamental ya que el desperdicio que se hace por individuo es muy alto. -Abuelito vamos a decirle a mis padres y hermanitos que no utilicen el inodoro para deshacerse de objetos que deben tirarse en la basura, que deben ducharse en lugar de bañarse durante 5 minutos, que es lo recomendable, que

deben cerrar la salida del agua en la ducha mientras se enjabonan, que deben lavarse los dientes con un vaso de agua y no abrir el grifo y dejar el agua correr. Todos debemos cuidar la vida y el agua.

¿Cómo cuidan el agua?

• **Actividad en libro, página 58**

Describe la imagen

• Escribe la palabra Gisela

Gisela

Gisela

Gisela

Gisela

DISCIPLINA: MATEMÁTICAS.

- Collares con Figuras Geométricas.

Crea una divertida manualidad, un collar de figuras geométricas haciendo las figuras en cartulina y con orificios para ensartar, utilizando estambre y aguja de plástico. Puede ser un inicio maravilloso para los niños el que tengan un collar de figuras geométricas como el de la imagen, así cuando expliques las diferencias de las figuras, ellos pueden buscar dicha figura en el collar. Además queda muy decorativo y divertido.



DISCIPLINA: SALUD COMUNITARIA INTEGRAL.



Gisela comprende la importancia de la célula vegetal, la célula es la pieza fundamental de la que está hecha la vida. Esto implica comprender su alimentación al igual que los animales, las plantas se nutren. Sin embargo, son ellas mismas las que producen su alimento, pues obtienen agua y sales minerales del suelo y, al mismo tiempo, dióxido de carbono que toman del aire y la luz que toman del sol.

- ACTIVIDAD: Observa detenidamente diferentes hojas de árboles e identifica sus venas su color, su brillo, su forma y tamaño, en ella están las células, como son pequeñas no las podemos ver a simple vista.
- Dibuja una hoja con sus características



MIÉRCOLES 13 DE ENERO DEL 2021

- SALUDO: En la imagen, se mostrarán dos saludos, los miembros de la familia deberán elegir cuál les agrada para responder al otro.



- FRASE DEL DÍA: "Sin educación no vas a ninguna parte en este mundo (Malcolm X)"
- CONTEXTO ACERCA DE LA PANDEMIA: El COVID-19 ha obligado a las autoridades a establecer medidas con el cubrebocas, sin embargo, se puntualiza que la obligatoriedad de usar correctamente el cubrebocas no sustituirá otras medidas sanitarias, tales como: la sana distancia, considerada de 1.5 metros entre personas; no saludar de mano, beso o abrazo; al toser o estornudar, cubrirse con alguno de los ángulos de los brazos; el evitar tocarse la nariz, la boca, los ojos y cara en general, así como el lavarse las manos con agua y jabón frecuentemente, además de usar gel antibacterial y demás medidas sanitarias, que hayan emitido o emitan las autoridades sanitarias correspondientes.
- TEMA GENERAL: LA ASAMBLEA.
- ACTIVACIÓN FÍSICA FAMILIAR. Iniciamos con la RUTA DIDÁCTICA (repetimos los ejercicios del lunes) Cada momento de nuestra activación es importante. Hoy miércoles haremos este ejercicio: Desliza las manos. Con dos hojas de papel deslizarme con las manos y pies en posición de ganeo. Las hojas de papel las colocamos en cada una de las manos para poder deslizarlas, realizarlos en una superficie plana.
- MISTICA: POEMA.
No acabarán mis flores,
no cesarán mis cantos.
Yo cantor los elevo,
se reparten, se esparcen.
Aún cuando las flores
se marchitan y amarillean,
serán llevadas allá,
al interior de la casa
del ave de plumas de oro.
- ¿Cuál fue la conclusión a la que llegaron después de discutir el tema anterior? El otro componente de la asamblea es la orden del día. Se tiene que llevar una lista de temáticas a analizar entre todos los presentes, para poder llegar a acuerdos, donde todos pueden participar y analizar lo que se va comentando.
- Escribe en tu libreta 3 palabras del campo semántico de plantas con g: girasol, gardenia, geranio.
- Escribe en tu libreta 2 binas de palabras: girasol amarillo
- Escribe en tu libreta 2 trinas de palabras: perfume de gardenia

DISCIPLINA DLI

- Lee las palabras :

Gisela agua
participar opinión democracia

- **Narra la historia de Berenice cambiando algunos hechos (cuento)**
- **Actividad en libro página 59**
- Lee y marca las palabras escritas en las líneas



Gisela



agua

DISCIPLINA: SOCIEDAD Y CULTURA

Historia de Michoacán (Leer en familia)

En 1538 el obispo Vasco de Quiroga (llamado Tata Vasco por los michoacanos), construyó escuelas y hospitales y ayudó a mejorar técnicamente las distintas artesanías Purhépechas.

En los siglos XVI al XVIII, en las dos principales ciudades, Tzintzuntzan y Pátzcuaro, se levantaron conventos y construcciones civiles. Se inició la explotación minera en Angangueo, y se desarrolló la ganadería en Tlalpujahua, Inguarán y Real del Espíritu Santo.

La medicina en la sociedad purhépecha se había desarrollado bastante; el médico llamado xurhijka se responsabilizaba de la salud de la población. Usaron mucho la herbolaria y las fuentes de aguas termales en la medicina. El estudio del cosmos y el movimiento de determinados astros como el Sol, la Luna y Venus fue importante para su conocimiento de las estaciones del año: tztiziquicurarensuca (época de flor) es la primavera; hozta (estrella) es el verano; hániscua (lluvia) es el otoño; iauansqua (hielo) es el invierno.

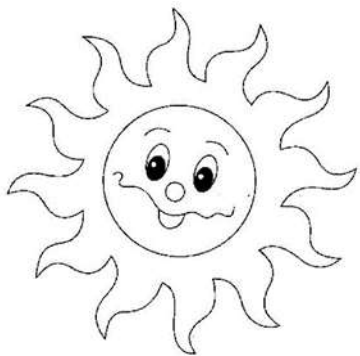
Una característica de su religión de todos ellos fue la de tener dioses del universo como el Sol-Curicaveri, la Luna-Xaratanga, y de los fenómenos de la naturaleza como la lluvia y el

viento; o animales que los hombres consideraban que les habían dado la vida como águilas, halcones, serpientes, coyotes, ardillas, conejos, pumas, etc.; lo mismo deidades surgidas de la agricultura como el maíz-Uinturópati.

En el arte el maque, el tejido plumario, la alfarería y la música formaron parte de la expresión artística: el maque es una técnica que consiste en un barniz que se aplica a bateas, guajes o calabazos; para colorear se usan materiales minerales (tierras), vegetales y animales. Hacían objetos útiles como recipientes para tomar alimentos o líquidos. Los tecomates para poner el chocolate o algunas otras bebidas, jícaras y bateas, juguetes para los pequeños, etc.

Su educación se basaba en la enseñanza práctica de los niños, pues éstos aprendían en las actividades de la caza, pesca, agricultura; la enseñanza se hacía en el trabajo mismo, en el campo de cultivo, en las lagunas o en los bosques, ayudando en todas las actividades para que de manera directa las aprendieran. A las mujeres se les preparaba para dirigir la casa, ayudaban en los menesteres, en el aseo, preparación de alimentos, en la confección de prendas de vestir, en la alfarería, etc. Se completaba la enseñanza tanto de hombres como de mujeres con el aprendizaje de la historia y de la religión.

Actividad: Copia los nombres que se mencionan en Purhépecha y colorea:



DISCIPLINA: ALIMENTACIÓN SANA

Valor nutritivo

¿Por qué consumirlas?

Las frutas y hortalizas frescas son ingredientes vitales de la dieta ya que aportan a los alimentos, variedad, sabor, interés, atracción estética y porque satisfacen ciertas necesidades nutricionales. La vitamina C (ácido ascórbico) es un nutriente importante presente en frutas y hortalizas porque el organismo humano es incapaz de sintetizarla. Las frutas y hortalizas pueden ser fuentes importantes de carbohidratos, minerales y proteínas así como de otras vitaminas. Algunas enfermedades que se presentan en las personas con un alto nivel de vida, han sido relacionadas a una insuficiencia de fibra cruda en la dieta, ocasionada por el consumo de frutas y hortalizas con alto grado de procesamiento y por ende con bajo contenido de fibra o simplemente por no consumir suficientes frutas y hortalizas frescas.

ACTIVIDAD 2: PREPARAR UN REFRIGERIO CON FRUTAS DE TEMPORADA, EN LA CUAL SE LE INCLUYE AL NIÑO(A) PARA QUE APOYE Y SE LES HACE LA INVITACION A MAS INTEGRANTES DE LA FAMILIA PARA QUE PARTICIPEN EN LA PREPARACION Y POSTERIORMENTE LA CONSUMAN EN FAMILIA.

JUEVES 14 DE ENERO DEL 2021

- SALUDO: Saluda a toda tu familia y personas con las que convivas de la forma en que se muestra la imagen.



- FRASE DEL DÍA: “La educación es lo que sobrevive cuando lo aprendido ha sido olvidado (B. F. Skinner)”
- CONTEXTO ACERCA DE LA PANDEMIA: En todo Michoacán, para la prevención de la pandemia, se tomarán ciertas medidas, como, de jueves a sábado, todo establecimiento no esencial deberá cerrar sus puertas a las 7:00 de la noche, después de esa hora solamente habrá servicio para llevar a domicilio; y los domingos habrá cierre total de todos los establecimientos no esenciales.
- TEMA GENERAL: LA ASAMBLEA.
- ACTIVACIÓN FÍSICA FAMILIAR: Iniciamos con la RUTA DIDÁCTICA (repetimos los ejercicios del lunes) Cada momento de nuestra activación es importante. Hoy jueves haremos este ejercicio: El reptil. Reptar (deslizándome como un reptil) llevando una pelota o bola de papel y depositarla en un vaso, de regreso por la pelota reptando hacia atrás. El deslizamiento es en línea recta con una distancia de 2 a 3 metros, se usarán 3 pelotas u objetos que tengas en casa para la actividad.
- MISTICA: Observa la imagen y coméntala con tu familia.



- Seguimos platicando sobre la asamblea. Otro de sus componentes, necesario para llevarla a cabo es la mesa de debates. Debe estar en ella un presidente, un secretario, moderador, relator y escrutador. ¿Sabes lo que significa o realiza cada uno de éstos? Platica con tu familia y dibujen entre todos, qué opinan sobre el significado de cada uno de éstos conceptos.
- Escribe en tu cuaderno 3 palabras con g del campo semántico de animales: gato, gusano, gallina
- Escribe en tu cuaderno 2 binas de palabras con el campo semántico: gallina ponedora
- Escribe en tu cuaderno 2 trinas de palabras con el campo semántico: gusano come hojas

DISCIPLINA: DLI

Lee las palabras:

participar Gisela agua
opinión democracia

Narración de la historia por los niños.

- Escriba en el cuaderno los enunciados que el niño le dicte con las palabras de estudio: **Gisela, agua**
- **Actividad en el libro. página 60**
- Escribe la palabra agua

agua

agua

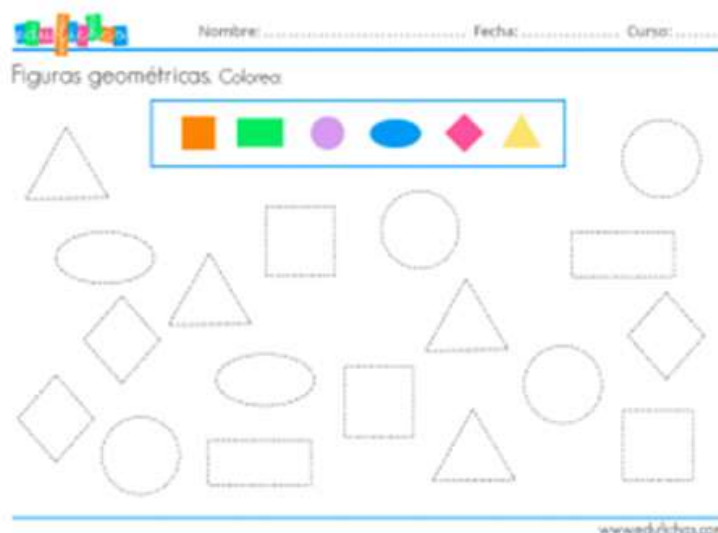
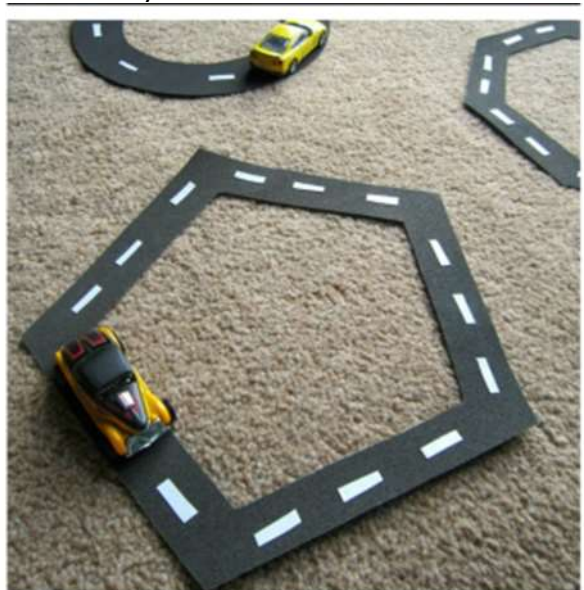
agua

agua

DISCIPLINA MATEMÁTICAS.

ACTIVIDAD:

- Aprendiendo Figuras Geométricas con Coches de Juguete.
Crea figuras geométricas básicas en negro que simulen pistas de carrera. Con ayuda de pintura acrílica blanca puedes pintar las rallas de la carretera. La idea es que los peques recorran las carreteras con coches de juguete para aprender su forma y bordes.

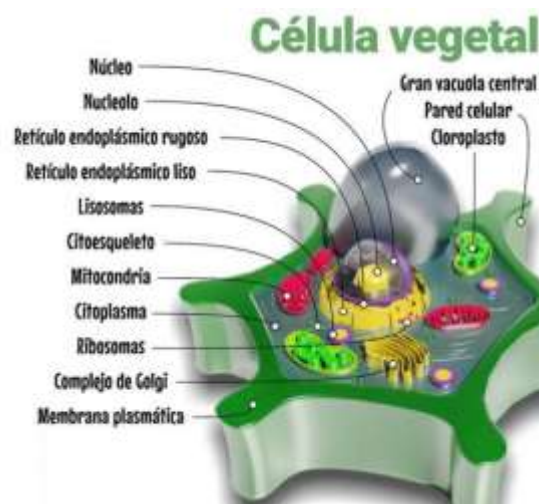


DISCIPLINA: SALUD COMUNITARIA INTEGRAL.

La mamá de Gisela cuida las plantas porque si llegan a desaparecer la vida tal y como la conocemos dejaría de existir. Esta afirmación tiene una explicación sencilla: cualquier forma de vida depende de la energía proporcionada por las plantas. En otras palabras, la fotosíntesis que realizan las plantas funciona como un mecanismo de intermediación: las plantas transforman la luz, el agua y el anhídrido carbónico en alimento y energía para la materia viva.

Como ya se ha indicado, este proceso tiene lugar en la célula vegetal. En consecuencia, la célula vegetal contiene la clave para explicar el fenómeno de la naturaleza más importante: la vida.

- ACTIVIDAD: Investiga y escribe las partes de la célula vegetal.



VIERNES 15 DE ENERO DEL 2021

- SALUDO: Nos saludaremos como lo indica la imagen. Al finalizar, elegiremos el saludo que más nos agradó de toda la semana y lo comentaremos con la familia.



- FRASE DEL DÍA: "Estudia no para saber una cosa más, sino para saberla mejor (Séneca)"
- CONTEXTO ACERCA DE LA PANDEMIA: Recuerda que en ésta situación que estamos viviendo, lo mejor es evitar aglomeraciones, no asistir a reuniones con demasiada gente, si tienes que salir, usar cubrebocas, gel antibacterial y sanitizarte al llegar a casa.
- TEMA GENERAL: LA ASAMBLEA.
- ACTIVACIÓN FÍSICA FAMILIAR: Iniciamos con la RUTA DIDÁCTICA (repetimos los ejercicios del lunes) Cada momento de nuestra activación es importante. Hoy viernes haremos este ejercicio: Carrera de las tortugas. Los participantes deben tener un almohadón o una almohada pequeña. Se ubican todos en la línea de partida, en cuatro "patas", y se colocan el almohadón sobre la espalda (como si fuese el caparazón de una tortuga). Las tortugas comienzan a avanzar, si se les cae el almohadón de la espalda deben regresar al punto de partida y comenzar nuevamente.
- MÍSTICA: Poema.
No acabarán mis flores,
no cesarán mis cantos.
Yo cantor los elevo,
se reparten, se esparcen.
Aún cuando las flores
se marchitan y amarillean,
serán llevadas allá,
al interior de la casa
del ave de plumas de oro.
- Comenta con tus papás sobre la plática anterior. ¿Si pudieron imaginar qué realiza un moderador? ¿O un relator? En ésta ocasión, se revisa otra de los componentes, la parte medular. En ésta, se la información, se realizan análisis y balance, se argumentan los puntos importantes del orden del día, así como la toma de acuerdos, donde, al votarse, por mayoría, deben respetarse. ¿Tú has votado en alguna reunión? Coméntenlo con la familia.
- En tu cuaderno, escribe tres palabras sobre el campo semántico de cosas con g: gorro, guante, gabán.
- En tu cuaderno, escribe 2 binas de palabras del campo semántico: gorro rosa
- En tu cuaderno, escribe 2 trinas de palabras del campo semántico: gabán grueso y calentito.

DISCIPLINA: DLI

- Lee las palabras

Gisela agua
participar opinión democracia

Leer los enunciados e identificar las palabras en estudio

Gisela tiene una cubeta

La niña cuida el agua

- Dictar las palabras de estudio a los niños para que las escriban. Gisela, agua
- **Actividad en el libro 61**

DISCIPLINA: DESARROLLO ECOLÓGICO.

Iniciamos un año nuevo, el 2021 lleno de alegrías y triunfos por alcanzar.....

Recuerda que la madre tierra, nuestro planeta, donde vivimos, nos necesita, de ti y de tu apoyo para seguir respirando, ahora que hablamos de respirar, ¿Recuerdas, quien nos proporciona oxígeno para poder respirar y vivir?.....

Si, las plantas, ¿las recuerdas? ¿Tienes alguna planta dentro de tu casa? Comenta con el adulto que te acompaña o con tus hermanos mayores sobre las plantas.

Aquí te muestro una planta que puedes encontrar dentro de cualquier casa, ¿Se parece a alguna que tengas tú dentro de tu casa?



Ya recordaste, y sobre todo observaste que tipo de plantas tienes en tu casa, ¿verdad?

Ahora, con apoyo de un adulto, cuenta cuantas plantas pequeñas tienes dentro de tu casa, y cuantas plantas grandes o muy grandes tienes fuera de tu casa, ya sea en la banqueta frente a tu casa o en el patio de tu casa.

Con ayuda de un adulto dibuja la planta pequeña que tienes dentro de tu casa y que te apoyen a escribir el nombre de dicha planta.

DISCIPLINA: ACTIVIDAD TRANSFORMADORA

¿Sabías que en casa podemos tener una cantidad inmensa de plantas que nos ayuden a reforzar el sistema inmunológico? Vamos a poner una imagen y después buscarás en tu entorno, si alguna de ellas te parece conocida o se parece a la imagen.



Aceitilla o Mastis (*Bidens aurea*)



Ajenjo (*Artemisia absinthium*)



Albahaca (*Ocimum basilicum*)



Alcanfor (*Cinnamomum camphora*)



Anis estrella (*Illicium verum*)



Arnica (*Arnica montana*)

Algunas de éstas plantas, son antivirales, que te ayudarán en ésta época de pandemia, recomiendan tomar infusiones de romero, tomillo, menta, saúco y laurel. Otras que ayudan a elevar el sistema inmunológico son diente de león, te de limón, clavo y hierbabuena.

Si existe alguna de éstas plantas en los terrenos cercanos a tu casa, pide a algún miembro de tu familia que te ayude a trasplantarla en una maceta, así podrás tenerla más cercana, dentro de casa, en caso de que se te ofrezca una agradable infusión calentita, antes de dormir.